

Beleid veiligheid en gezondheid Vlinderrijk Kinderopvang KDV



Versie 3

Inleiding

Kinderopvangorganisaties in Nederland dienen zich aan de Wet Innovatie en kwaliteit Kinderopvang (Wet IKK) te houden. Hierin zijn de kwaliteitseisen voor de kinderopvang vastgelegd. Een van deze kwaliteitseisen is dat de kinderopvang een beleid veiligheid en gezondheid dient te hebben. Deze heeft tot doel het fysiek veilig en gezond opvangen van kinderen te waarborgen.

Binnen het beleid veiligheid en gezondheid heeft Vlinderrijk Kinderopvang vastgelegd hoe er wordt gewerkt aan het aanbieden van een veilige en gezonde kinderopvang.

Veilige kinderopvang

Essentieel voor een veilige opvang is natuurlijk dat de kinderen kunnen verblijven in een veilig ingerichte en onderhouden accommodatie, zowel in de verblijfruimten binnen als op onze eigen buitenspeelruimte.

Waar gewerkt wordt met kinderen zijn er altijd risico's. Kinderen zijn in allerlei opzichten nog in ontwikkeling en kunnen situaties nog niet altijd goed inschatten of overzien. Maar door ons daar goed van bewust te zijn, daar waar mogelijk rekening mee te houden en preventieve maatregelen te nemen, kunnen we die risico's wel zo veel mogelijk beperken. Dat is een verantwoordelijkheid die wij graag zo goed mogelijk nemen.

Een essentieel onderdeel bij het waarborgen van de veiligheid betreft ook de begeleiding van de kinderen door al onze medewerkers. Zij zijn degenen die op dagelijkse basis de verantwoordelijkheid nemen voor het veilig opvangen van de kinderen. Waarop moeten zij letten in hun begeleiding? Welke taken hebben zij hierin dagelijks, wekelijks, maandelijks, jaarlijks?

En ook de ouders en kinderen zelf dragen voor een deel bij aan een veilige opvang. Welke afspraken maken wij met de ouders en met de kinderen om een veilige opvang te waarborgen? Wat leren wij de kinderen met het oog op hun veiligheid over bijvoorbeeld spelen bij ramen of over het gevaar van verbranden aan heet water? Hoe versterken wij de kinderen, zodat zij zélf kunnen bijdragen aan hun veiligheid?

Gezonde kinderopvang

Een gezonde kinderopvang is een hygiënische kinderopvang, waarbij iedereen zich bewust is van de gezondheidsrisico's.

Omdat het afweersysteem van kinderen volop in ontwikkeling is, zijn kinderen een kwetsbare groep. Ze komen in contact met allerlei ziekteverwekkers, via andere kinderen en doordat ze materialen en toiletten gezamenlijk gebruiken. Daarentegen hebben ze nog geen weerstand opgebouwd.

Uiteraard is het niet de bedoeling dat er een steriele omgeving wordt gecreëerd waarbij er geen sprake is van ziektekiemen en bacteriën, want op die wijze zullen kinderen nooit de kans krijgen weerstand op te bouwen.

Onderzoek toont aan dat in een omgeving van drie of meer kinderen het aantal infecties verdubbelt. Hygiënemaatregelen zijn noodzakelijk om (onnodige) overdracht van ziektekiemen tegen te gaan en schadelijke gevolgen tot een minimum te beperken. Infecties verspreiden zich ook wanneer er nog geen ziekteverschijnselen zichtbaar zijn.

Omdat een kind infecties al kan verspreiden in de fase waarin het zelf nog geen ziekteverschijnselen vertoont, zijn goede hygiënemaatregelen noodzakelijk.

Beleid veiligheid en gezondheid

Binnen het beleid veiligheid en gezondheid is ervoor gekozen om de volgende structuur aan te houden:

- Hoofdstuk 1: Algemeen
- Hoofdstuk 2: Veilig en gezond pand en materialen. Pand en materiaal gerelateerde afspraken waarin veiligheidsmaatregelen zijn benoemd waar het pand aan dient te voldoen om, op deze wijze een zo veilig mogelijke kinderopvang te garanderen
- Hoofdstuk 3: Afspraken ter waarborging van veilige en gezonde kinderopvang. Afspraken per ruimte, waarin per ruimte overzichtelijk is weergegeven welke afspraken er zowel voor veiligheid, alsmede voor gezondheid gelden
- Hoofdstuk 3: Overige veiligheid & gezondheid en hygiënerisico's

Naast de bovengenoemde risico's gaan wij tevens in op veiligheidsrisico's die het werken met mensen met zich meebrengt. Zo wordt er in het beleid veiligheid en gezondheid ingegaan op de manier hoe binnen de organisatie wordt omgegaan met grensoverschrijdend gedrag en de voorkoming hiervan (onder andere het vierogenprincipe). Ook gaan we in op het bieden van veiligheid tijdens calamiteiten. Denk hierbij bijvoorbeeld aan kinder-EHBO, maar ook de achterwachtregeling.

Met betrekking tot deze onderwerpen wordt binnen het beleid veiligheid en gezondheid de volgende structuur aangehouden:

- Hoofdstuk 4: Grensoverschrijdend gedrag
- Hoofdstuk 5: Vierogenprincipe
- Hoofdstuk 6: Veiligheid tijdens calamiteiten

Als laatste is er een hoofdstuk over evaluatie en implementatie en zijn er diverse bijlage, denk hierbij aan invulformulieren maar ook werkinstructies voor de pedagogisch medewerkers.

Leeftijdscategorieën

Een risico is niet altijd per definitie voor elk kind een groot risico. Zeer jonge kinderen (baby's en dreumesen van 0-2 jaar) kunnen zich nog niet of moeilijk aan regels houden. Baby's zijn geheel afhankelijk van de volwassenen en de veiligheid en gezondheid die de pedagogisch medewerkers bieden. De dreumes is nog zeer onvoorspelbaar, hij wil graag alles zelf ontdekken. Daarbij snapt hij vaak nog niet dat regels altijd bestaan en denkt hij dat een regel komt te vervallen zodra jij buiten zijn gezichtsveld bent.

Peuters (2 tot 4 jaar) kunnen al veel beter omgaan met regels. Zij begrijpen regels en leren dat zij zich hieraan dienen te houden. Denk bijvoorbeeld aan handen wassen na een toiletbezoek en aan tafel zitten wij op onze billen. Echter zijn ook zij nog veel aan het ontdekken. Hierdoor zijn sommige risico's wel aanvaardbaar en andere risico's moeten nog afgeschermd worden.

Kinderopvang Vlinderrijk heeft een locatie met twee groepen. Een babygroep en een peutergroep. Bij de babygroep worden alle veiligheidsmaatregelen genomen om risico's te minimaliseren. Bij de peutergroep worden de peuters begeleid en gestimuleerd om zelf bij te dragen aan veilige en gezonde kinderopvang. De

pedagogisch medewerkers leggen bijvoorbeeld uit dat zij de handen dienen te wassen na toilet bezoek, dat zij speelgoed moeten opruimen na gebruik en dat zij kleine voorwerpen niet in de mond mogen stoppen. Hierdoor worden de peuters betrokken bij het samen vormgeven van een veilig omgeving voor elk kind.

Inhoud

| | |
|--|----------|
| Inleiding..... | 3 |
| Veilige kinderopvang..... | 3 |
| Gezonde kinderopvang | 3 |
| Beleid veiligheid en gezondheid..... | 4 |
| Leeftijdscategorieën..... | 4 |
| Hoofdstuk 1: Algemeen | 8 |
| Visie Vlinderrijk Kinderopvang | 8 |
| Visie op veilige en gezonde kinderopvang | 8 |
| Grote risico's | 9 |
| Kleine risico's..... | 9 |
| Werkwijze Vlinderrijk Kinderopvang | 10 |
| Gezamenlijke verantwoordelijkheid voor een optimaal beleid | 10 |
| Hoofdstuk 2: Veilig en gezond pand en materialen | 12 |
| Algemene veiligheid pand | 12 |
| Kleine risico's..... | 12 |
| Grote risico's..... | 13 |
| Hoofdstuk 3: Afspraken ter waarborging van veilige en gezonde kinderopvang | 15 |
| Leefruimte | 15 |
| Kleine risico's..... | 15 |
| Grote risico's..... | 17 |
| Slaapruimte | 24 |
| Kleine risico | 24 |
| Grote risico's..... | 24 |
| Keuken..... | 29 |
| Kleine risico's..... | 29 |
| Grote risico's..... | 30 |
| Buitenspeelruimte..... | 34 |
| Kleine risico's..... | 34 |
| Grote risico's..... | 36 |
| Buiten de kinderopvang | 37 |
| Kleine risico's..... | 37 |
| Grote risico's..... | 38 |
| Hoofdstuk 4: Overige veiligheid & gezondheid en hygiënerisico's | 41 |
| Klein risico | 41 |
| Grote risico's..... | 42 |

| | |
|--|----|
| Hoofdstuk 5: grensoverschrijdend gedrag | 46 |
| Pedagogisch medewerkers..... | 46 |
| Vierogenprincipe | 46 |
| Kennis en kennis bevordering | 46 |
| Cultuur binnen de kinderopvang..... | 47 |
| Vormgeving kinderopvang | 47 |
| Werving en selectie | 48 |
| Grensoverschrijdend gedrag kinderen onderling | 48 |
| Seksueel grensoverschrijdend gedrag tussen kinderen onderling..... | 48 |
| Pesten | 48 |
| Agressie: | 50 |
| Hoofdstuk 6: vierogenprincipe | 51 |
| Hoofdstuk 7: Veiligheid tijdens calamiteiten | 52 |
| Achterwachtregeling | 52 |
| Kinder-EHBO..... | 52 |
| Hoofdstuk 8: implementatie, actualisatie en evaluatie | 54 |
| Implementatie en gedragen houden | 54 |
| Implementatie beleid veiligheid en gezondheid 2018 | 54 |
| Gedragen houden van beleid veiligheid en gezondheid | 55 |
| Informereren betrokkenen..... | 58 |
| Stagiaires en vrijwilligers: | 58 |
| Ouders: | 58 |
| Nieuwe medewerkers | 58 |
| Bijlagen | 60 |
| Bijlage 1 Hitteprotocol..... | 60 |
| Bijlage 2 Informatiebrief voor ouders | 61 |
| Bijlage 3 Invulformulieren | 67 |
| Bijlage 4 Schoonmaakrooster..... | 71 |
| Bijlage 5 Checklist 'Is mijn groepsruimte veilig?' | 72 |
| Bijlage 6 Ongevallenregistratie | 73 |
| Bijlage 7 Registratie gevaarlijke situatie..... | 74 |
| Bijlage 8 Afspraken met kinderen | 76 |
| Bijlage 9 Handelingswijze indien een risico's zich verwezenlijk..... | 77 |

Hoofdstuk 1: Algemeen

Visie Vlinderrijk Kinderopvang

Als kinderopvang organisatie hebben wij een visie gevormd over de opvang van kinderen.

'Wij zijn van mening dat ieder kind een individu is en dat niet ieder kind behoefte of baat heeft bij een uniforme werkwijze. Onze pedagogische visie bij Kinderopvang Vlinderrijk is gebaseerd op het creëren van een warme, inclusieve en stimulerende omgeving waarin elk kind als een uniek individu wordt erkend en gerespecteerd. Ouders krijgen bij ons veel ruimte om hun opvoedingsidealen kenbaar te maken en om samen met onze pedagogisch medewerkers een werkwijze te vinden die in lijn is met hun principes. Door deze ruimte te bieden en goed bij ouders te verkennen wat zij belangrijk vinden aan een goede opvoeding proberen wij voor ieder kind een veilige en vertrouwde plek te creëren waar zij met plezier naar toe gaan en waar zij optimaal de kans krijgen zich op hun eigen manier te ontwikkelen'

Dit betekent niet dat onze huisregels voor de één wel en voor de ander niet gelden. Voor een ieder gelden dezelfde (basis)regels. Deze regels geven onze normen en waarden weer en zorgen voor een bepaalde basisveiligheid van waaruit we kunnen werken volgens onze visie. Wij willen ze graag naleven en overbrengen op de kinderen binnen ons kinderdagverblijf. Onze werkwijze biedt ruimte om kinderen actief te betrekken in dit leerproces en om hun spelenderwijs kennis te laten maken met regels en opvattingen die wij belangrijk vinden, hierover leest u later meer. Evenals het overbrengen van de normen en waarden hechten wij ook aan de educatieve waarde van kinderopvang. Voor veel kinderen is het kinderdagverblijf de eerste plek waar zij samen komen met leeftijdsgenootjes, een voorbereiding op de latere basisschool. In ons dagprogramma wordt altijd getracht kinderen te ondersteunen in het ontwikkelen van nieuwe vaardigheden; bijvoorbeeld leren met bestek te eten, veters te strikken, aan- en uitkleden enzovoorts. Dit worden ook wel persoonlijke competenties genoemd en het ondersteunen van de ontwikkeling hiervan in ieders eigen tempo vinden wij zeer belangrijk.

Tot slot staat onze kinderopvang voor gezonde voeding. Vlinderrijk Kinderopvang draagt zorg voor een gezond en gevarieerd voedingspatroon. Wij dagen kinderen uit om spelenderwijs kennis te maken met diverse soorten producten, fruitsoorten en groenten. Wij hanteren een bewust voedingsbeleid wat fundeert op religieuze maar ook levensbeschouwelijke perspectieven. Zo geven wij de voorkeur aan gezonde producten en zult u op ons kinderdagverblijf enkel halal-vleeswaren aantreffen.

Visie op veilige en gezonde kinderopvang

Bij Vlinderrijk Kinderopvang biedt de pedagogisch medewerker uw kind(eren) een zo veilig mogelijke omgeving, waarin hij ongehinderd op onderzoek uit kan gaan. Door het maken van gezamenlijk afspraken als volwassenen maar ook met kinderen wordt een veilige en gezonde kinderopvang gewaarborgd. Hierbij worden kinderen door simpele regeltjes, zoals handen wassen na een toiletbezoek, betrokken bij het creëren van een veilige en gezonde kinderopvang. Door het gezamenlijk maken van afspraken en de uitvoering hiervan wordt gewaarborgd dat kinderdagverblijf Vlinderrijk een veilige en gezonde kinderopvang kan aanbieden. Hierbij moeten kinderen voldoende kans krijgen om zelf om te leren gaan met risico's en de bijbehorende gedragsregels daarin tegen dienen zij ook beschermt te worden tegen

grote risico's. In de praktijk zoekt Vlinderrijk Kinderopvang de balans tussen deze twee factoren. Dit doen wij door een continue afweging te maken tussen, is dit voor het kind van belang om zichzelf te ontwikkelen of is dit te gevaarlijk en dienen wij als kinderopvang voorzorgsmaatregelen te nemen. In het beleid veiligheid en gezondheid wordt de basale dingen benoemt echter kan deze afweging ook in de praktijk door de medewerkers gedaan worden voor kleine dingen. Bijvoorbeeld; een kind ontdekt hoe het het beste handen kan wassen, het kind gebruik eerst weinig zeep en daarna heel veel zeep. Het ontdekt wat zeep en water doet met elkaar en hoe hij / zij de handen het beste over elkaar kan wrijven. De pedagogisch medewerker kan hier de afweging maken tussen ingrijpen en het kind vertellen hoeveel zeep het dient te gebruiken en te laten zien hoe de handen het beste gewassen kunnen worden of de pedagogisch medewerker kan het kind rustig laten ontdekken en het kind de kans geven om zelf erachter te komen hoeveel zeep het beste werkt en op welke manier met de handen over elkaar wrijven het de handen het beste schoon kan krijgen. Bij Vlinderrijk Kinderopvang gaat de voorkeur ernaar uit om het kind de kans te geven om zelf te ontdekken wat werkt, indien het niet direct gevaar oplevert voor zichzelf of voor andere kinderen hun veiligheid en gezondheid.

Grote risico's

Vlinderrijk Kinderopvang ziet risico's met grote gevolgen voor veiligheid en / of gezondheid van de kinderen als groot risico. Voor alle grote risico's zijn er werkafspraken gemaakt met de pedagogisch medewerkers en in sommige gevallen maatregelen genomen in het pand, bijvoorbeeld kindveilige stopcontacten, bedden en boxen die voldoen aan de wet, kind veilige meubels en ruimtes.

Kleine risico's

Vlinderrijk Kinderopvang ziet risico's met kleine gevolgen en / of risico's waar de kans op ontstaan nihil zijn als een klein risico. Voor kleine risico's worden er afspraken gemaakt met de kinderen en indien nodig aanvullende afspraken met de pedagogisch medewerker en / of aanpassingen in het pand.

Het leren omgaan risico's is erg belangrijk voor kinderen. Internationaal wetenschappelijk onderzoek toont aan dat het leren omgaan met risico's goed is voor de ontwikkeling van kinderen. Door niet alle risico's compleet weg te halen en kinderen de kans te geven risicovol te spelen, leren zij te testen en grenzen te verleggen. Daarnaast geeft het mogelijkheid voor nieuwe en uitdagende activiteiten. Daarom aanvaarden wij op onze opvang de risico's die slechts kleine gevolgen kunnen hebben voor de kinderen en leren ze hier op een juiste manier mee om te gaan. Om risicovolle speelsituaties veilig te houden moeten kinderen zich daarom tijdens speelsituaties of activiteiten houden aan diverse afspraken. Daarnaast zijn er afspraken over hoe om te gaan met spullen als speelgoed en gereedschap. Dit om te voorkomen dat door oneigenlijk gebruik letsel kan ontstaan. Om gezondheidsrisico's te beperken en de kinderen hieraan zelf te laten bijdragen, zijn daarom goede afspraken met kinderen noodzakelijk. Voorbeelden van afspraken die met kinderen zijn gemaakt, zijn het wassen van de handen na toiletbezoek of het houden van een hand voor de mond tijdens het niezen of hoesten.

De pedagogisch medewerkers leren de kinderen omgaan met kleine risico's door gezamenlijk de groepsregels te bespreken. Daarnaast hebben de pedagogisch medewerkers een voorbeeldrol. Kinderen met name in jonge leeftijd leren door te imiteren. Daarnaast leren zij ook door ervaren. Door kinderen de kans te geven inzicht te geven wat risico's zijn en hun te begeleiden hier verantwoord mee om te leren gaan groeien zijn, niet alleen in verantwoordelijkheid en zelfstandigheid maar

ook hun zelfvertrouwen groeit. Wij zoeken altijd een goed balans tussen een kind laten proberen en ontdekken en een kind afschermen van een risico. Zo laten wij een kind niet op het hek buiten klimmen omdat dit een veel te groot risico is maar laten wij het kind wel buiten wel vrij om te ontdekken, te klimmen en te klauteren met het speelmateriaal en beschermen wij ze niet tegen alles waardoor zij kunnen vallen en wellicht een blauwe plek of een schrammetjes kunnen krijgen, bijvoorbeeld heel hard op een fietsje fietsen. Door groepsregels en de overdracht hiervan leren kinderen welk gedrag gewenst en veilig is.

In het kader van het aanleren van wenselijke gedrag is het voor kinderen belangrijk om te weten waar de grenzen liggen, wat wel en niet mag en om welke redenen. Kinderen leren dit het beste door duidelijk en consequent optreden van een pedagogisch medewerker.

Op ons kinderdagverblijf gaan wij uit van positieve bekrachtiging van goed gedrag. Dit wil zeggen dat kinderen beloond worden wanneer zij gedrag tonen wat de pedagogisch medewerkers wenselijk vinden. Vaak gebeurt dit door complimenten te geven. Andere vormen van belonen zijn het geven van een sticker bij een plas op het toilet, een kus of knuffel, het benoemen van een goede handeling. Een andere vorm van belonen is het negatieve bekrachtigen, wat de naam overigens niet doet vermoeden. Bij negatieve bekrachtiging neemt de pedagogisch medewerker bij goed gedrag een vervelende stimulans weg. Beide vormen van het belonen van goed gedrag passen onze pedagogisch medewerkers toe op het kinderdagverblijf. Zoals wij kinderen belonen wanneer zij wenselijk gedrag vertonen, corrigeren wij ook gedrag wat als niet wenselijk wordt beschouwd. Ook in het corrigeren, of in de volksmond genoemde 'straffen', zijn weer twee varianten. Onze voorkeur gaat uit om beide vormen van 'straf' zo min mogelijk te gebruiken. De pedagogisch medewerkers zullen naar eigen inschatting het ongewenste gedrag negeren of benoemen wat het gewenste gedrag is. Maar wanneer het gedrag een onveilige situatie oplevert voor het kind zelf of andere kinderen zullen zij ingrijpen. De pedagogisch medewerkers rationaliseren het gedrag en benoemen wat niet gewenst is. Ook wordt verteld hoe het anders moet en welk gedrag zij wenselijk achten.

Werkwijze Vlinderrijk Kinderopvang

Maandelijks tijdens de teamvergadering wordt het beleid veiligheid en gezondheid geëvalueerd. Dit gebeurt aan de hand van de ongevallen en bijna ongevallen registraties. Deze worden besproken en zo nodig wordt er een plan van aanpak ingevuld. Dit plan van aanpak wordt een maand later geëvalueerd en indien nodig worden aan de hand hiervan beleidsmatige wijzigingen gedaan. Meer informatie over de werkwijze ten aanzien van evaluatie, implementatie en het actueel houden van het beleid, kunt u lezen in hoofdstuk 8: Implementatie, actualisatie en evaluatie.

Gezamenlijke verantwoordelijkheid voor een optimaal beleid

Binnen Vlinderrijk Kinderopvang vinden wij dat een optimaal beleid veiligheid en gezondheid een gezamenlijke verantwoordelijkheid is.

Daarnaast is het een gezamenlijke verantwoordelijkheid om de bijna-ongevallenregistratie alsmede de ongevallenregistratie in te vullen en in de maandelijkse teamvergaderingen te bespreken. Eventueel kunnen deze registraties en besprekingen leiden tot een beleidsverandering, waardoor de opvang van kinderen nog veiliger wordt.

Uiteraard is er één eindverantwoordelijke, dit is de leidinggevende. Zij is verantwoordelijk voor het herschrijven van het beleid, het gesprek over veiligheid en gezondheid op gang brengen en houden, het implementeren en gedragen houden van het beleid en tot slot het aangaan van het gesprek met de inspectie over het aanbieden van veilige en gezonde kinderopvang en onze visie hierop.

Hoofdstuk 2: Veilig en gezond pand en materialen

Binnen dit hoofdstuk zijn er een aantal richtlijnen uitgezet ten aanzien van het pand. Veel ongevallen en risico's kun je verkleinen door het maken van afspraken met kinderen en pedagogisch medewerkers. Echter kunnen sommige risico's een dermate groot gevolg hebben voor het welzijn en de gezondheid van de kinderen, dat wij hiervoor in het pand maatregelen treffen om op deze wijze het risico te verkleinen. Daarnaast wordt er binnen dit hoofdstuk ingegaan op de diverse facetten, zoals bijvoorbeeld deuren, ramen en elektra. Praktisch elke ruimte beschikt wel over een of meerdere van deze genoemde onderwerpen. In dit hoofdstuk zijn deze verzameld. Deze werkafspraken komen dus niet terug bij de locatie specifieke subhoofdstukken.

Algemene veiligheid pand

Kleine risico's

Deuren

Helaas komt het voor dat kinderen hun vingers tussen deuren krijgen. Dit kan met name voor kleine kinderen ernstige schade en zelfs blijvende schade veroorzaken. Om deze reden hebben alle deuren binnen de kinderopvang waar kinderen toegang tot hebben, een veiligheidsvingerstrip tot minimaal 1.20m.

Werkafpraak medewerkers

De medewerkers controleren dagelijks of de veiligheidstrips nog in goede staat zijn en goed vastzitten. Voor deuren die open mogen blijven staan wordt een wig gebruikt.

Ramen

Kinderen kunnen zich bij een zeer ongelukkig ongeval bezeren aan een raam. Bijvoorbeeld wanneer zij door een raam heen vallen of uit een raam te klimmen. Deze ongevallen zijn uiteraard niet gewenst binnen de kinderopvang. Het uit een raam vallen zien wij als risico en daarom zijn alle ramen voorzien van een raambeveiliging of raamsluiting, zodat het raam op een kierstand kan staan. Om het breken van een raam te beperken, wordt er gebruik gemaakt van veiligheidsglas.

Werkafpraak medewerkers

De pedagogisch medewerkers houden toezicht op de ramen.

Valongelukken

Kinderen kunnen zichzelf door uitglijden bezeren. Binnen onze kinderopvangorganisatie zien wij dit als een klein risico. Vallen en opstaan hoort bij het opgroeien. Kinderen leren dat een grond glad is als je hierop rent met gladde sokken, of dat je kunt uitglijden als er wat water op de grond ligt.

Afspraken met kinderen

Wij lopen in de binnenruimte en dragen bij voorkeur sloffen of antislip sokken.

Verbranding door kraan en verwarming

Er zijn geen warmwaterkranen in de sanitaire voorzieningen van de kinderen aanwezig. Echter wel bij de commodes.

Ter voorkoming van verbranding door radiatoren, zijn in de groepsruimtes waar kinderen van 0 tot 4 jaar worden opgevangen, de radiatoren afgeschermd met een

omkasting en de buizen zijn afgeschermd met isolatiemateriaal. Daarnaast zijn er geen warmwaterkranen bij de sanitaire voorzieningen van de kinderen aanwezig.

Werkafspraken medewerkers

Verbranding kan op verschillende wijzen plaatsvinden. Door het juist handelen van pedagogisch medewerkers kan de kans hierop verkleind worden.

- Verbranding door heet waterkraan: een heet waterkraan ook een veelvoorkomende oorzaak van brandwonden. Leer de kinderen wat de rode en blauwe kleur op de kraan betekent en dat ze zelf niet aan de rode knop voor warm water mogen komen zonder begeleiding. Voorkom dat zeer jonge kinderen makkelijk bij een warmwaterkraan kunnen komen, door bij kranen geen objecten te plaatsen die kinderen als opstapje kunnen gebruiken.
- Verbranding door radiatoren: Controleer de omkasting dagelijks. Stel radiatoren zonder omkasting niet in op een hoge temperatuur.

Trappen

In het pand zijn er diverse trappen aanwezig in de groepsruimtes. De pedagogisch medewerker leren de kinderen hoe zij veilig trap kunnen lopen. Elke week bij het grondig schoonmaken van de trap van de uitbreider op gebreken controleren. Bij vocht op de trap dit direct opdevelen daarnaast liggen er nooit losse voorwerpen op de trap. De volwassene die met het kind zich op de trap bevindt, is verantwoordelijke voor de veiligheid van het kind op de trap.

Werkafspraken volwassenen trap babygroep:

Sluit het hekje naar trap altijd. De kinderen die nog niet voldoende vaardigheid hebben om aan de hand trap te lopen op de arm nemen.

Werkafspraken volwassenen algemeen:

Ouders die gebruik maken van de trap attenderen op de trap en de veiligheid van het kind. Kinderen mogen alleen onder begeleiding op de trap lopen. Volwassene staat altijd in de valrichting. Kinderen die het graag "zelf" willen doen maar nog niet voldoende evenwicht hebben dit lopend te doen, op knieën van de trap laten gaan, sta hierbij altijd in de valrichting van het kind.

Op de peutergroep kunnen kinderen al beter omgaan met de trap. De trap in de peutergroep is dan ook niet meer afgeschermd met een hekje. In plaats daarvan zijn er afspraken met de kinderen gemaakt over de trap.

Afspraken kinderen:

Wij spelen niet op de trap. Wij laten geen speelmateriaal op de trap slingeren.

Grote risico's

Elektra

In contact komen met elektra kan grote gevolgen hebben. Je kunt hierbij denken aan stopcontacten maar ook aan elektrische apparaten. Om deze reden zijn alle lage stopcontacten waar kinderen toegang tot hebben, voorzien van een stopcontactbeveiliger.

In ruimtes waar kinderen worden opgevangen, worden elektrische apparaten buiten het bereik van de kinderen opgeborgen. Daarnaast worden snoeren en kabels opgebonden/ buiten bereik gelegd, zodat kinderen hier niet bij kunnen.

Werkafspraken medewerkers

De medewerkers controleren dagelijks of de stopcontactbeveiligers nog in goede staat zijn en goed vastzitten. Tevens plaatsen zij elektrische apparaten buiten het bereik van kinderen en binden zij snoeren en kabels op

Vergiftiging

Jaarlijks gaan meer dan 1.000 kinderen naar het ziekenhuis omdat ze iets eten of drinken wat giftig is. Snel handelen bij een vergiftiging of een vermoedelijke vergiftiging is dan van groot belang. Wij zien vergiftigingen voor alle leeftijdscategorieën als een risico.

Om te voorkomen dat een kind binnen de kinderopvang een vergiftiging oploopt door het eten of drinken van gevaarlijke stoffen, zijn er in het pand maatregelen genomen.

(Kast)deuren waarachter giftige stoffen zijn opgeborgen zijn altijd dicht en bij voorkeur op slot.

Werkafpraak medewerkers

Bel bij vergiftiging of vermoedens van vergiftiging direct 112. Draag ervoor zorg dat er geen giftige stoffen en/of materialen (zoals medicijnen en sigaretten) rondslingeren.

Verbranding door thee

Een verbranding geeft meestal schrik en pijn. De ernst van een brandwond is niet alleen afhankelijk van de diepte van de verbranding. Ook de grootte van de wond en de manier waarop de huid van het kind verbrand is, tellen mee.

Verbranding van een groot deel van het lichaam, zoals de hele rug of een been, kan gevaarlijk zijn. Uit grote brandwonden loopt namelijk veel vocht, met het risico op uitdroging van het lichaam.

Infecties kunnen een brandwond ernstiger maken. Het is dan ook van groot belang om deze nare brandwonden te voorkomen. Voorkomen is immers beter dan genezen.

Werkafpraak medewerkers

Verbranding kan op verschillende wijzen plaatsvinden. Door het juist handelen van pedagogisch medewerkers kan de kans hierop verkleind worden.

- Verbranding door thee: Thee is een van de meeste voorkomende veroorzakers van brandwonden bij kinderen. Maak geen thee (of andere hete dranken) klaar in de buurt van de kinderen. Drink geen thee (of andere hete dranken) als kinderen op schoot zitten. Zet (thee)kopjes ver op tafel of de kast, zodat kinderen er niet bij kunnen. Leer ouder tevens deze afspraken indien zij op de groep een kopje thee (of andere heten dranken) mee drinken.
- Maak de thee voor de kinderen lauw door koud water toe te voegen.

Verstikking sieraad

Tegenwoordig dragen veel kinderen sierraden, omdat dit mooi is of vanwege de geloofsovertuiging. Het dragen van sierraden brengt veiligheidsrisico's met zich mee. Zo kan een kind tijdens het spelen vast blijven zitten of zichzelf vasthaken met het sieraad, of kan het sieraad losraken en een kind zich hierin verslikken. Onze voorkeur gaat dan ook uit naar het niet dragen van sierraden door kinderen binnen de kinderopvang. Uiteraard kunnen wij dit niet verbieden, aangezien sommige sierraden in verband met de geloofsovertuiging worden gedragen. Wij zien het dragen van sierraden als risico voor verstikking voor kinderen. Tevens attenderen wij ouders

door middel van de nieuwsbrief op het gevaar van sieraden en geven wij aan dat wij liever niet hebben dat kinderen met sieraden naar de opvang toe komen.

Werkafspraken medewerkers:

Laat een kind bij voorkeur geen sieraden dragen. Mocht het kind wel sieraden dragen, verberg sieraden dan zoveel mogelijk onder de kleding. Met name bij spelen (om erachter blijven haken te voorkomen). Mochten leidsters zien dat een sieraad echt gevaar oplevert, dan zullen de leidster het sieraad verwijderen.

Vanaf 2 jaar weten de kinderen dat sieraden niet verwijderd mogen worden van hun lichaam. Daarnaast stoppen kinderen vanaf 2 jaar minder snel materialen in de mond waardoor er slechts een kleine kans op verstikking bestaat.

Afspraken met kinderen:

Sieraden zijn mooi om te dragen, maar wij maken ze niet los.

Hoofdstuk 3: Afspraken ter waarborging van veilige en gezonde kinderopvang

Leefruimte

De leefruimte is de ruimte waar kinderen dagelijks worden opgevangen. Bij Vlinderrijk Kinderopvang is er een leefruimte voor de baby's een leefruimte voor de peuters, slaapruiimte voor beide groepen, een sanitaire voorziening voor kinderen en volwassenen, een keuken en een buitenspeelruimte.

Kleine risico's

Verstikking

In de leefruimte kunnen materiaal (zoals plastic zakken) en eten voor verstikking zorgen. Voor ruimtes waar kinderen worden opgevangen, gelden de volgende werkafspraken met betrekking tot verstikking.

Werkafspraken medewerkers

Geef kinderen gepast eten, eventueel in kleine stukjes of gepureerd. Leer de kinderen daarbij dat zij niet mogen proppen. Verwijderd materiaal die voor verstikking kunnen zorgen (zoals lange koorden , plastic zakken etc.) uit de leefruimte.

Speelgoed

Speelgoed moet in Nederland aan de strenge eisen van de Warenwet voldoen. Het verplichte CE-merk geeft echter geen garantie dat het speelgoed altijd volkomen veilig is. Het assortiment speelgoedartikelen is dermate groot en wisselt zo vaak en snel, dat het zeker belangrijk blijft om het speelgoed voor aanschaf nauwkeurig te bekijken. Daarnaast wordt speelgoed binnen de kinderopvang intensief gebruikt door verschillende leeftijdsgroepen. Door het gezamenlijk gebruik van speelgoed is er een grote kans op overdracht van ziektekiemen. Een kind stopt het speelgoed in de mond of niest er per ongeluk op. Om deze reden is het ook van groot belang dat speelgoed op de juiste manier wordt gereinigd om de overdracht van ziekteverwekkers zoveel mogelijk te beperken. Om veilig en hygiënisch gebruik te waarborgen zijn er werkafspraken met de pedagogisch medewerkers gemaakt.

Werkafspraken medewerkers

Controleer dagelijks of speelgoed nog heel is en vrij is van scherpe randen. Gooi kapot speelgoed en speelgoed met scherpe randen weg. Als er nieuw speelgoed wordt aangeschaft, kies dan bij voorkeur gelijmd speelgoed met verzonken schroeven. Leer de kinderen daarbij hoe zij met het materiaal om dienen te gaan, om beschadiging van speelmateriaal en verwonding van kinderen tegen te gaan.

Verwijder kleine voorwerpen (op de groep voor kinderen onder de 2 jaar) helemaal. Ruim klein speelmateriaal (zoals kralen) op in een gesloten kast en speel hiermee onder begeleiding. Als er speelgoed is waar de kleintjes echt niet aan mogen komen, laat de oudere kinderen er dan mee spelen als de kleintjes naar bed zijn. Als groot en klein samenspelen, speel dan met speelgoed van de kleintjes. Speel zelf mee als de kleineren spelen met speelgoed van de grotere kinderen. Controleer daarbij dagelijks de ruimte op kleine voorwerpen.

Speelgoed dat in de mond wordt genomen (babyspeelgoed zoals bijtringen) dient dagelijks schoongemaakt te worden. Het overige speelmateriaal (ook verkleedkleden en knuffels) dient maandelijks te worden gereinigd. Speelgoed van textiel wordt gewassen op 40°C met het langste programma. Zichtbaar verontreinigd speelgoed dien je direct te reinigen.

Box

Binnen het kinderdagverblijf kan er gebruik worden gemaakt van een box. De box geeft de allerkleinste kinderen de mogelijkheid even tot rust te komen. In de box krijgen zij minder prikkels binnen en kunnen ze zichzelf vanuit een veilige haven verder ontwikkelen. Om het gebruik van de box zo veilig mogelijk te laten verlopen, zijn er werkafspraken gemaakt.

Werkafspraken medewerkers

Plaats geen speelgoed dat als opstapmogelijkheid kan dienen in de box. Oudere kinderen die uit de box kunnen klimmen (vanaf 2,5 jaar), plaats je niet meer in de box. Sluit de box altijd op de juiste wijze en controleer je eigen handelingen altijd.

Kinderstoel en eettafelbank

Binnen de kinderopvang wordt er gebruik gemaakt van kinderstoelen. Op deze manier kunnen de kinderen al vanaf jonge leeftijd veilig aan tafel zitten en deelnemen aan het groepsproces. Om het gebruik van de kinderstoelen zo veilig mogelijk te laten verlopen zijn er diverse werkafspraken opgesteld.

Werkafspraken medewerkers kinderstoel

Zorg dat een kind goed in de kinderstoel zit, met aan iedere kant van de kruisband een been. Houd voldoende afstand tussen de kinderstoel en de tafel, zodat het kind zich niet kan afzetten tegen de tafel. Bij beweeglijke kinderen en baby's / dreumesen kun je eventueel gebruik van een tuigje. Begeleid de kinderen bij het in en uit de stoel gaan.

Afspraken met kinderen eettafelbank

Op de eettafelbank zitten wij op onze billen met onze benen naar beneden.

Meubels

Kleine ongelukjes houden vaak verband met meubels. Kinderen botsen hiertegen op, klimmen erin of raken op een andere manier lichtgewond door meubels. Vaak blijft

het bij de schrik, een blauwe plek en schaafwonden. Deze kleine ongelukken kunnen bijna niet worden voorkomen. Uiteraard kunnen ongelukken als gevolg van een gebrek of andere invloedbare redenen, wel worden voorkomen. De beroepskrachten zijn alert op gebreken en melden dit bij de leidinggevende. De leidinggevende controleert tevens het meubilair elk kwartaal grondig op gebreken. Daarbij wordt ervoor gezorgd dat kasten stabiel zijn.

Afspraken met kinderen

Wij lopen in de binnenruimte, klimmen niet op meubels en ruimen ons speelgoed na gebruik op.

Thermometer en zalf

Om te constateren of een kindje ziek is, kan het nodig zijn om het kindje te temperen. Daarnaast is het soms nodig om zalf of crème te gebruiken, bijvoorbeeld bij rode billen. Om het hygiënisch handelen te waarborgen bij het gebruik van een thermometer of zalf zijn er werkafspraken.

Werkafpraak pedagogisch medewerker

Indien aanwezig worden er hoesjes gebruikt om te voorkomen dat de thermometer verontreinigd raakt. De thermometer wordt na ieder gebruik met water en zeep gereinigd. De thermometer wordt voor en na ieder gebruik met een door het CTGB (College voor de Toelating van Gewasbeschermingsmiddelen en Biociden) toegelaten middel gedesinfecteerd. Was de handen voor het aanbrengen van zalf of crème. Gebruik een spatel, een vingercondoom of handschoenen bij het aanbrengen van crème of zalf.

Grote risico's

Handhygiëne pedagogisch medewerkers

Een van de meest voorkomende manieren waarop ziekteverwekkers worden verspreid, is via de handen. Door een goede handhygiëne wordt overdracht van ziektekiemen beperkt.

Je kunt een goede handhygiëne bereiken door de handen grondig te wassen of te desinfecteren met handdesinfectiemiddelen. Het uitgangspunt van de organisatie is dat de medewerkers zorgdragen voor een goede handhygiëne. Hierbij zijn zij tevens verantwoordelijk voor de handhygiëne van de kinderen. Door de kinderen te stimuleren de handen te wassen op bepaalde momenten en ze te helpen met het goed wassen van de handen, wordt het bewustzijn van hygiëne bij kinderen gecreëerd en de overdracht van ziektekiemen door kinderhanden zo veel mogelijk beperkt.

Indien de handen zichtbaar vuil zijn, worden deze gewassen met water en vloeibare zeep. Indien de handen niet zichtbaar vuil zijn, kan er worden gekozen om de handen te wassen met water en vloeibare zeep of met handdesinfectiemiddelen.

Werkafpraak pedagogisch medewerker

Reinig de handen op de volgende momenten:

- Bij zichtbare verontreiniging van de handen
- Voor het aanraken of bereiden van voedsel
- Voor het eten of helpen met eten
- Voor en na wondverzorging
- Voor het aanbrengen van zalf of crème
- Na hoesten, niezen en snuiten

- Na toiletgebruik
- Na het verschonen van een kind
- Na het afvegen van de billen van een kind
- Na het buitenspelen
- Na het schoonmaken
- Na contact met lichaamsvocht, zoals speeksel, snot, braaksel, ontlasting, wondvocht of bloed
- Na contact met vuile was of afval

Zieke pedagogisch medewerkers besteden extra aandacht aan een goede handhygiëne

Handhygiëne kinderen

Overdracht van ziektekiemen via de handen is de meest voorkomende manier. Een goede handhygiëne is daarom van groot belang. Om deze reden zijn er met kinderen afspraken gemaakt over wanneer zij hun handen dienen te wassen.

Afspraken met kinderen:

Wij wassen onze handen op de volgende momenten bij de wasbak die voor ons bedoeld is:

- Voor het eten
- Na ieder toiletbezoek met (vloeibare) handzeep
- Na het buitenspelen
- Na aanraking met dieren

Handen reinigen

De handen kunnen volgens onderstaande werkwijze worden gereinigd.

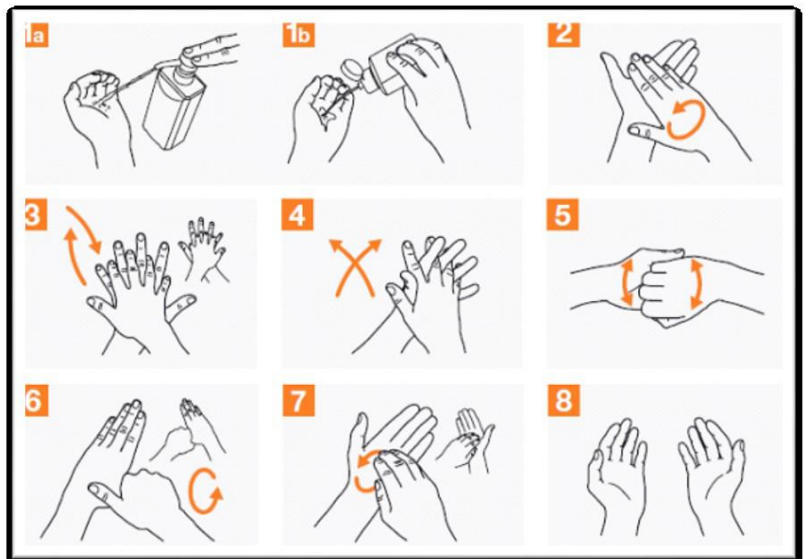
Handen reinigen met water en zeep:

1. Maak de handen nat met water.
2. Voorzie de handen van vloeibare zeep.
3. Wrijf de zeep minimaal 10 seconden goed uit over de gehele handen, vingers en de huid ertussen, vingertoppen en polsen.
4. Spoel de handen goed na met water.
5. Handen worden met een schone handdoek of met papieren wegwerpdoekjes gedroogd. Bij gebruik van een handdoek wordt deze ieder dagdeel en bij zichtbare verontreiniging vervangen.



Handen reinigen met handdesinfectiemiddelen:

1. Zorg dat de handen goed droog zijn alvorens het handdesinfectiemiddel te gebruiken.
2. Vul het kuiltje van de hand met handdesinfectiemiddel.
3. Wrijf het handdesinfectiemiddel over de gehele handen, vingers en de huid ertussen, de vingertoppen en de polsen.
4. Wrijf het desinfecterende middel uit totdat het is opgedroogd.



Spenen

Speentjes kunnen kinderen troost bieden en geruststellen. Helaas komt het ook voor dat spenen losraken, waardoor kinderen hierin kunnen stikken. Daarnaast is de hygiëne van spenen van groot belang om onnodige verspreiding van ziektekiemen te voorkomen. Daarom zijn er een aantal afspraken omtrent spenen.

Werkafpraak medewerkers

Vervang spenen regelmatig (bij intensief gebruik gaat onze voorkeur uit naar om de 6 weken, anders iedere 3 maanden). Controleer voordat spenen worden gegeven op scheurtjes en andere beschadigingen. Ouders zijn zelf verantwoordelijk voor het desinfecteren en/of uitkoken van de spenen en worden hier door de pedagogische medewerker op gewezen. Spenen gaan aan eind van de dag weer mee naar huis, spenen blijven niet op de opvang.

Zieke kinderen

De aandacht en zorg die een ziek kind nodig heeft, kan in een kinderopvang niet voldoende worden gegeven. Indien een kind tijdens het verblijf in de kinderopvang ziek wordt, zal de pedagogisch medewerker de ouders berichten en de ouders vragen het kind te komen ophalen.

In geval van twijfel zal er gekeken worden naar het kind en zullen de belangen van de andere kinderen in de groep tegen elkaar afgewogen worden. Kinderen met koorts boven de 38,5 graden Celsius zijn niet welkom op de kinderopvang.

Bij ziekte wordt te allen tijde het document 'Gezondheidsrisico's in een kindercentrum of peuter-speelzaal' van het Landelijk Centrum Hygiëne en Veiligheid geraadpleegd. De adviezen hierin worden als leidraad genomen. Eventueel kan er melding worden gemaakt bij de GGD als er sprake is van een uitbraak of kunnen kinderen tijdelijk worden geweigerd indien de gezondheid van de groep in het geding komt en verdere besmetting door deze weigering voorkomen kan worden.

De pedagogisch medewerkers van de kinderopvang en de ouders hebben beide een verantwoordelijkheid om infectieziektes binnen de kinderopvang zoveel mogelijk te beperken. Wij vragen daarom de medewerking van alle betrokken partijen om dit beleid naar behoren uit te voeren. Voor ouders betekent dit dat zij hun kind(eren) zo spoedig mogelijk ophalen bij ziekte en ze niet brengen als de kinderen een ziekte hebben waarmee ze niet op het kinderdagverblijf mogen komen.

Werkafspraken medewerkers

Geef zieke kinderen eigen speelgoed en een eigen beker en bestek. Reinig speelgoed waarmee een ziek kind heeft gespeeld, voordat andere kinderen het gebruiken.

Contacteer ouders als het kind ziek is met de vraag of zij het kind kunnen ophalen.

Raadpleeg het document 'Gezondheidsrisico's in een kindercentrum of peuterspeelzaal' van het Landelijk Centrum Hygiëne en Veiligheid indien er sprake is van een kinderziekte. Volg daarbij de instructie op uit dit document.

Medicatie

Sommige kinderen hebben op de kinderopvang soms medische zorg nodig. Denk hierbij aan medicijnen die overdag gebruikt moeten worden zoals een 'pufje' tegen astma, antibiotica of andere medicatie. Het is van groot belang dat er duidelijke afspraken zijn omtrent het medicijngebruik, zowel met de ouders, als binnen de organisatie. Het verkeerd toedienen van medicijnen kan ernstige gevolgen hebben voor een kind.

Er zijn strenge regels omtrent het toedienen van medicijnen binnen de kinderopvang, om te voorkomen dat er medicijnen verkeerd worden toegediend.

Werkafpraak pedagogisch medewerker

Laat ouders voor het verstrekken van medicijnen schriftelijke toestemming middels een 'overeenkomst gebruik geneesmiddelen' geven. Om misverstanden te voorkomen, dient de ouder een schriftelijke overdracht te overhandigen. Lees vóór het verstrekken van het medicament de bijsluiter.

Maakt vervolgens gebruik van de afvinklijst zodat wordt voorkomen dat een medicijn twee keer wordt toegediend.

Pijnstillers of koortsverlagende medicijnen worden alleen op doktersadvies verstrekt.

Regels met betrekking tot het medicijn:

- Er worden alleen medicijnen in de originele verpakking met bijsluiter verstrekt, die op naam van het kind uitgeschreven zijn
- Er worden alleen medicamenten verstrekt die al eerder thuis verstrekt zijn
- Medicijnen worden in de originele verpakking met houdbaarheidsdatum bewaard
- De houdbaarheidsdatum van het medicijn wordt voor toediening gecontroleerd
- Medicijnen worden volgens voorschrift bewaard

Hoest hygiëne

Tijdens het hoesten en niezen worden er ziekteverwekkers verspreid. Deze ziekteverwekkers komen in de lucht. Als je deze vervolgens inademt, kun je ziek worden. Door te hoesten of te niezen in de handen of de elleboogholte, voorkom je dat de ziekteverwekker in de lucht komt.

Afspraken met kinderen

Als wij hoesten of niezen, doen wij dit bij voorkeur in onze elleboogholte. Als wij in onze handen niezen of hoesten, wassen wij daarna onze handen. Als wij een snottebel hebben, dan snuiten wij onze neus met een eigen tissue, die we daarna weggoien.

Uiteraard is het aan de pedagogisch medewerkers om de kinderen te stimuleren deze regels eigen te maken. Bij kinderen die nog niet in staat zijn hun eigen neus te snuiten of op te merken dat dit nodig is, zal de pedagogisch medewerker de neus snuiten.

Verschonen

Kinderen binnen de kinderopvang worden regelmatig voorzien van een schone luier. Naast dat het van belang is dat hier hygiënisch wordt gewerkt om overdracht van ziektekiemen te voorkomen, is het ook van groot belang dat het verschonen veilig gebeurt.

Werkafpraak medewerkers

Laat nooit kinderen alleen op de commode. Houd altijd lichamelijk contact tijdens het verschonen. Maak zoveel mogelijk gebruik van het trapje bij de commode. Begeleid een kind bij het naar boven en beneden klimmen (op de billen). Een kind mag nooit zonder begeleiding de trap opklimmen. Berg daarom de trap na gebruik altijd weer op. Controleer de commode wekelijks op gebreken.

Ga daarnaast hygiënisch te werk tijdens het verschonen, draag geen handsierraden. Gooi vuile luiers direct weg in de daarvoor bestemde vuilnisbak. Reinig na ieder kind het verschoonkussen. Het reinigen wordt niet met een billendoekje of alleen met alcohol gedaan. De waterfles met schoonmaakmiddel voor de commode wordt iedere dag ververst.

Na vervuiling met bloed, (bloederige) diarree of braaksel, desinfecteer je het verschoonkussen. Desinfecteer alleen als er éérst is schoongemaakt. Desinfecterende middelen werken onvoldoende als iets nog vuil is.

Vervang het verschoonkussen als het beschadigd is, zodat ziektekiemen zich niet kunnen nestelen in het verschoonkussen.

Als laatste is het van groot belang om de handen te reinigen na het verschonen.

Toilet begeleiding

Kinderen die zindelijk zijn of zindelijk worden, maken gebruik voor de kindertoiletten. Om dit hygiënisch te laten verlopen hebben wij diverse afspraken met kinderen gemaakt.

Afspraken met kinderen

Wij nemen geen speelgoed mee naar het toilet. Als dit nodig is maken wij gebruik van een wc-brilverkleiner en een opstapje, zodat wij goed gebruik kunnen maken van het toilet. Na een toiletbezoek wassen wij onze handen goed met vloeibare zeep.

Potjes

Potjes zijn een mooi middel om kinderen die de eerste stap naar zindelijkheid maken, te stimuleren. Soms komt het voor dat kinderen bang zijn voor een toilet, maar wel al op een potje hun behoefte durven te doen. Een hygiënische omgang met de potjes is van groot belang om overdracht van ziektekiemen te beperken.

Werkafpraak medewerkers

Reinig potjes direct na gebruik met een aparte borstel, die alleen voor het reinigen van potjes wordt gebruikt.

Vermissing tijdens de opvang

Wanneer je ontdekt dat je een kind uit de groep mist, kun je een aantal dingen doen die helpen het vermiste kind op te sporen. Dit betreft niet alleen het zelf zoeken naar het vermiste kind, maar ook het verzamelen van informatie over het kind en over de omstandigheden van de vermissing.

Werkafpraak pedagogisch medewerker

Onderneem de volgende stappen:

1. Meld bij je naaste collega van de groep dat je een kind mist. Draag de zorg van de andere kinderen over aan je collega, zodat jij je kunt richten op het vermiste kind.
2. Blijf kalm en denk helder na. Wanneer heb je het kind voor het laatst gezien? Wat was het kind aan het doen? Waar zou het mis kunnen zijn gegaan?
3. Bekijk eerst goed alle groepsruimtes en gangen van de kinderopvang. Roep ondertussen het kind. Kijk ook op plaatsen waar kinderen zich kunnen verbergen. Het kan voor komen dat een kind zich verstopt en dan in slaap valt.
4. Schakel meerdere collega's in om te helpen zoeken. Vraag eventueel ook ouders die op dat moment aanwezig zijn.

5. Een andere collega die niet aan het zoeken is, brenge de directie van de kinderopvang op de hoogte.
6. Als het kind niet in het gebouw te vinden is, ga dan buiten zoeken. *Neem als het kan een foto van het kind mee*. Neem een telefoon mee, zodat je bereikbaar bent, mocht een collega het kind vinden.
7. Zoek buiten eerst op de plekken waar het kind gevaar zou kunnen oplopen (water, putten, verkeerswegen, parkeerplaatsen etc.)
8. Vraag aan voorbijgangers of zij een kind hebben gezien.
9. Na 15 minuten zoeken bel je de politie: 0900 – 8844.
10. Noteer de naam van de politiefunctionaris die je gesproken hebt en zodra het bekend is, de naam van de politiefunctionaris die als je contactpersoon aangewezen is.
11. De politie zal je vragen stellen over de situatie en het signalement van het vermiste kind.
12. Houd contact met de locatie en werk goed samen met de politie.
13. De directie zal contact opnemen met de ouder(s) en/of verzorger(s) wanneer het kind na 15 minuten zoeken nog niet gevonden is.
14. Als het kind gevonden is, informeer je de politie als deze ingeschakeld is en vervolgens alle andere betrokkenen die weten dat het kind vermist is.
15. Ga na wat de reden voor de vermissing was, zodat een herhaling voorkomen kan worden

Slaapruimte

Slapen brengt risico's met zich mee, zowel veiligheidsrisico's als risico's voor de gezondheid. Om het binnenmilieu van de slaapkamer zo optimaal mogelijk te houden, wordt er gewerkt volgens het beleid gezondheid en hygiëne. Daarnaast zijn er extra werkafspraken gemaakt om het slapen binnen de kinderopvang veilig en gezond te laten verlopen. Op deze manier worden onder andere verwondingen en wiegendood voorkomen.

Kleine risico

Gezond slapen

Naast het creëren van een optimaal binnenmilieu, zijn er afspraken om gezond slapen te waarborgen en de overdracht van ziektekiemen zo veel mogelijk te beperken.

Werkafspraken medewerkers

De kinderen slapen bij Vlinderrijk Kinderopvang op een eigen onderlaken en in een eigen slaapzak. Wissel beddengoed bij ieder kind. We wassen wekelijks het beddengoed en zichtbaar vuil beddengoed direct.

Veilig slapen

Uiteraard voldoen alle bedjes aan de Warenwetregeling Nadere eisen kinderbedden en –boxen kinderopvang 2016. Echter zijn er nog vele factoren die ervoor kunnen zorgen dat een kind zichzelf verwondt tijdens het slapen in een bedje. Om een ongeval te voorkomen worden de volgende afspraken gehanteerd.

Werkafspraken medewerkers

- Kinderen liggen in een bed waar ze niet zelf uit kunnen klimmen.
- We houden toezicht door elke 15 min de kinderen te checken op ademhaling.
- Kinderen die wakker zijn halen we gelijk uit bed.
- Kinderen tot minimaal 1,5 jaar slapen in een bed met een opstaande rand van minimaal 60 centimeter vanaf de bedbodem.
- Oudere kinderen mogen op een grondbedje slapen.
- Controleer wekelijks of de bevestigingspunten van de bedbodem nog stevig en stabiel zijn en of de sluitingen van een dakje of spijlenhek nog in goede staat zijn.
- Als dit niet meer zo is, dan mag het bed niet meer gebruikt worden.
- Het bedje wordt duidelijk afgezet, zodat iedereen kan zien dat het bedje defect is.
- Gebruik **nooit** kussens, zachte hoofd en zijwandbeschermers, zeiltjes, tuigjes, koorden of voorwerpen van zacht plastic in het bedje.

Grote risico's

Afwijkende slaapwensen van ouder en kind

Soms kunnen ouder en kind afwijkende slaapwensen hebben. De meest voorkomende afwijkende slaapwensen zijn buikslapen en inbakeren. Ouders dienen hiervoor een verklaring veilig slapen te tekenen. Daarnaast dienen medewerkers de werkafspraken zoals hier benoemd in het beleid veiligheid te hanteren. Naast buikslapen en inbakeren erkent Vlinderrijk Kinderopvang nog één andere afwijkende slaapwens, namelijk slapen in de box. Met name voor jonge baby's kan het fijn zijn om een kort slaapje te doen in de box. De pedagogisch medewerker heeft

constant visueel contact met het kind en daarbij krijgt het kind het gevoel van geborgenheid, omdat het niet in een stille slaapkamer alleen ligt.

Werkafpraak pedagogisch medewerker

Indien een kind in de box slaapt, worden alle maatregelen zoals deze beschreven in dit beleid gehanteerd. Dit betekent dat kinderen niet met een bedekt hoofd slapen en er geen speelgoed dat als opstapje kan dienen, plastic hoofdkussens en tuigjes etc. in de box aanwezig zijn. Daarnaast mogen kinderen tot maximaal 2,5 jaar in de box slapen en worden ook de veiligheidsafspraken met betrekking tot de box opgevolgd zoals eerder benoemd in dit beleid.

Slapen op grondbedjes

Vanaf 1,5 jaar kunnen de kinderen bij Vlinderrijk Kinderopvang op een grondbedje slapen. De grondbedjes worden in een rustige hoek van groep geplaatst. Hierdoor kunnen de kinderen rustig slapen of rusten en de eventueel oudere peuters die wakker zijn in de andere kant van de ruimte spelen.

Werkafpraak medewerkers

Laat kinderen pas vanaf 1,5 jaar op een grondbedje slapen. Plaats het grondbedje op een rustige plek in de groepsruimte. Houd te allen tijde toezicht op de kinderen. Om wiegendood te voorkomen, gelden dezelfde regels als in de slaapkamer. Denk hierbij aan zaken zoals het kort opmaken van het bedje en ouders die schriftelijke toestemming moeten geven voor buikslapen. Het grondbedje dient op de daarvoor bestemde plek opgeruimd te worden. De bedjes worden opgeruimd zonder beddengoed. Iedere dag wordt het kind-gebonden beddengoed voor het slapen gaan vanuit het mandje op het grondbedje gelegd.

Gebruik van de wipper

Voor de motorische ontwikkeling en de wervelkolom is het slecht om een baby langere tijd in een gedwongen stand te leggen. Bij Vlinderrijk Kinderopvang beperken we het gebruik van wipstoeltjes bij baby's.

Werkafpraak medewerkers

Bij Vlinderrijk Kinderopvang mogen baby's niet langer dan 15 minuten achter elkaar in een wipstoeltje zitten en niet vaker dan driemaal per dag.

Kort slaapje in swing

Bij Vlinderrijk Kinderdagverblijf is er voor de allerkleintjes een heerlijke babyswing, waar ze lekker heen en weer kunnen wiegen en een momentje voor zichzelf hebben. Ze kunnen behalve tot rust komen soms ook even in slaap vallen. Om de veiligheid van de kinderen te waarborgen zijn er de volgende werkafspraken gemaakt omtrent het gebruik van de hangwieg.

Werkafspraken medewerkers:

Baby's mogen tot maximaal 9 maanden in babyswing. Plaats de kinderen altijd in de veiligheidsgordels. Houdt altijd toezicht op baby die in babyswing ligt. Baby's die in slaap vallen leggen we over in bed. Indien het kind een kort slaapje doet, mag het uiterlijk 30 minuten in de swing slapen. De pedagogisch medewerker houdt ten alle tijden visueel contact met het kind en zorg ervoor dat de luchtwegen vrij zijn.

Wiegendood

Wiegendood is het onverwacht tijdens de slaap overlijden van een kindje van nul tot twee jaar. Direct voorafgaand aan het overlijden van het kind, waren er vooraf geen duidelijke ziekteverschijnselen. Onderzoek naar de mogelijke oorzaken van het overlijden levert vaak geen duidelijk antwoord op. Tegenwoordig neemt men aan dat wiegendood in de regel meerdere oorzaken tegelijkertijd heeft. Deze worden onderscheiden in uitwendige en inwendige factoren.

Bekende uitwendige – en doorgaans vermijdbare - factoren zijn:

- Slapen in buikligging
- Luchtweginfectie
- Passief roken
- Warmtestuwing
- Rebreathing
- Uitwendige adembelemmering
- Vermoeienis
- Sederende medicatie

De meest bekende inwendige factoren zijn:

- Licht geboortegewicht

Helaas komt het in Nederland af en toe voor dat een baby tijdens kinderopvang overlijdt aan wiegendood. Het risico hierop is met name voor baby's tussen de 3 en 9 maanden bij de opvang relatief hoger dan in de thuissituatie. Aandacht voor preventie en voorzorgsmaatregelen kunnen het risico tot het uiterste beperken. De richtlijnen voor wiegendood gelden voor kinderen tussen de 0 en 1 jaar.

Werkafpraak medewerker

Veiligheid bevorderen

- Een baby op de buik te slapen leggen, verhoogt het risico op wiegendood wel vier tot vijfmaal. Bij een verkouden baby is dit risico nog hoger. Leg een baby alleen op de buik met schriftelijke en expliciete toestemming van ouders.
- Kiest een ouder wordende baby, die gezond is, in goede conditie is en motorisch ontwikkeld is (zodat vlot om en om draaien geen probleem is) er regelmatig zelf voor op de buik slapen, dan dienen ouders alsnog een buikligverklaring in te vullen.
- Omdat veranderingen in routine onmiskenbaar een risico verhogend effect hebben, is het aan te raden om bij baby's het ritme en de slaapgewoontes van thuis aan te houden.
- De factor warmtestuwing speelt een waarneembare rol onder de baby's die aan wiegendood overlijden. Zolang de voetjes (iets meer betrouwbaar dan het nekje) van een baby in bed prettig aanvoelen, heeft hij het niet te koud. Een baby die zweet heeft het al gevaarlijk warm! Voel regelmatig of de baby het niet te warm heeft.
- Zorg ervoor dat het niet te warm is of wordt in de slaapvertrekken. De aanbevolen slaapkamertemperatuur is 15 tot 18 graden.
- Er hangen thermometers in de slaapkamers. Als de temperatuur te hoog is wordt er geventileerd of gelucht.
- Gebruik geen dekbedden voor baby's.
- Combineer zomers geen slaapzak met ander beddengoed. In de winter krijgen de kinderen een slaapzak aan en indien nodig een dunne deken.
- Laat een baby nooit met bedekt hoofd slapen.

- Controleer kinderen met koorts extra en dek ze niet warm af.

Houd voldoende toezicht

- Kijk telkens als je een kindje naar bed brengt even in de andere bedjes.
- Elke 15 min. checkt de pedagogisch medewerker de slapende kinderen. Zij checkt door te luisteren, de kijken en te voelen. Gaat het buikje op- en-neer? Voel ik lucht uit de mond van het kind komen? Hoor ik een duidelijke ademhaling? Klinkt de ademhaling normaal?
- Nieuwkomers, jonge baby's en zieke kinderen houden we extra in het oog.
- De pedagogisch medewerkers zijn verantwoordelijk voor het toepassen van deze regels. Zij worden geacht eventuele problemen in de praktijk te signaleren. Van belangrijke gebeurtenissen – ongelukken of gevaarlijke situaties - dient direct een registratie te worden ingevuld.
- Als er ondanks alle voorzorgsmaatregelen toch een baby in slechte conditie wordt aangetroffen, prikkel het kind dan door het aan te tikken en wat te bewegen en bekijk of het zich herstelt. Zo niet, sla dan alarm (112 bellen) en begin met reanimatie en mond-op-mondbeademing. De andere pedagogisch medewerkers worden te hulp geroepen, maar de andere kinderen worden niet zonder toezicht gelaten. De houder wordt gewaarschuwd en hij of zij neemt contact op met de ouders en met de medische instanties. Het is van belang om van begin af aan feiten te noteren, zoals het tijdstip, de omstandigheden en de betrokkenen. In dergelijke gevallen treedt het beleid veiligheid en gezondheid onderdeel ongevallen in werking. Hiervoor heeft de BHV'er / EHBO'er of diens plaatsvervanger de eindverantwoording.
- De te hulp geroepen arts dient in het belang van de diagnostiek ook zo spoedig mogelijk de temperatuur van de baby op te nemen.

Inbakeren

Inbakeren is het van de schouders tot en met de voeten inwikkelen van een jonge baby in doeken, om zijn eigen bewegingen te beperken. Hierdoor kan hij zich gemakkelijker overgeven aan de slaap. Het huidige inbakeren moet gezien worden als een tijdelijk hulpmiddel om te komen tot een patroon van regelmaat, waardoor het kind weer kan toekomen aan de eigen slaap-, drink- en speelbehoefte. Kinderen die bijvoorbeeld niet op eigen kracht in slaap kunnen vallen, hazenslaapjes doen, onrustig zijn en overactief gedrag vertonen, huilbaby's en baby's met veel buikkrampjes, kunnen baat hebben bij inbakeren.

Kinderen worden niet op initiatief van de kinderopvang ingebakerd. Dit gebeurt alleen op verzoek van ouders en als het consultatiebureau het eens is met het inbakeren van het kind. Bij de kinderopvang worden kinderen alleen ingebakerd tussen de leeftijd van 2 weken tot 6 maanden oud. Zodra kinderen kunnen draaien wordt er niet meer ingebakerd.

Werkafspraken medewerkers

Instructie

Ouders zijn in staat om op basis van de instructie van het consultatiebureau, op hun beurt de pedagogisch medewerker te instrueren. Dit gebeurt onder andere met behulp van praktisch oefenen. Hiervoor wordt voldoende tijd uitgetrokken. Maak hiervoor tijdig een afspraak met de ouder.

Voorwaarden

- Het kind verkeert in goede conditie (zie punten 'wanneer niet inbakeren').
- Het gebeurt op verzoek van de ouders (vastleggen op het toestemmingsformulier).
- Het inbakeren gebeurt altijd nadat het consultatiebureau dit geadviseerd heeft.
- Je hebt goede instructie gehad van de ouder(s) of van het consultatiebureau of een inbakerdeskundige hoe in te bakeren.
- Het kind is al (bij voorkeur) één week thuis ingebakerd, zodat het daar de eerste week kan wennen.
- Bij kinderen ouder dan 4 maanden wordt niet meer gestart met inbakeren. Als het kind 6 maanden oud is, moet het inbakeren geheel zijn afgebouwd.

Wanneer niet inbakeren?

Niet voor alle kinderen is inbakeren een geschikt middel. Soms kan het juist averechts werken. Medische redenen om een kind niet in te bakeren, zijn:

- Als het kind (verhoogde kans op een) dysplastische heupontwikkeling heeft.
- Als het kind koorts heeft.
- De eerste 24 uur na D(K)TP, HIB of andere vaccinaties.
- Als het kind last heeft van een ernstige luchtweginfectie en/of benauwdheid.
- Als het kind een voorkeurshouding (scoliose) heeft door een afwijking in de wervelkolom.
- Als het kind ouder is dan 6 maanden.
- Wanneer een baby niet in goede conditie is of als het vermoeden bestaat dat hij aan het ziek worden is.

Keuken

Kleine risico's

Voedsel en drinken

Voor het veilig verstrekken van voedsel wordt gebruik gemaakt van de 'hygiëncode voor kleine instellingen'. Dit document is te allen tijde het uitgangspunt bij het bereiden en hanteren van voeding. In dit beleidsplan zijn de meest belangrijke maatregelen opgesomd, om een direct overzicht te geven van de meest belangrijkste werkafspraken.

Werkafspraken medewerkers

Inkoop en ontvangst van producten

Let bij het kopen of ontvangen van goederen op de houdbaarheidsdatum en of de verpakking niet kapot is. Gooi indien nodig, producten weg. Ruim de binnengekomen goederen direct na ontvangst op

Bewaren van voedsel

- Geschild, gesneden of geprakt fruit wordt afgedekt.
- Gekoelde producten worden onder 7°C bewaard.
- Een interne verbruik datum (ivd) wordt na het openen, de bereiding of het ontdooien van producten genoteerd.
- Gekoelde producten die langer dan dertig minuten buiten de koelkast zijn geweest, worden weggegooid.
- Etenresten worden afgesloten bewaard en kruimels worden opgeruimd.
- Leg een thermometer bovenin de koelkast. De temperatuur van de koelkast moet lager dan 7°C zijn, bij voorkeur 4°C. De temperatuur van de vriezer moet lager dan -18°C zijn. Houd de registratie van de koeling (koelkast) dagelijks bij.
- Houd levensmiddelen en schoonmaakmiddelen van elkaar gescheiden.
- Let op een goede scheiding tussen rauwe en bereide producten: rauwe producten onderin de koelkast en bereide producten bovenin de koelkast.
- Maak koelkasten 1x per 2 weken schoon. Ontdooi de vriezer 1x per 3 maanden en maak hem schoon.

Ontdooien

- Ontdooi diepvriesproducten altijd in de koelkast. Dit duurt wat langer maar door deze werkwijze bereikt de buitenzijde nooit een hogere temperatuur dan 7°C.
- Gebruik voor snel ontdooien een magnetronoven.
- Vries ontdooide producten niet meer in. Deze producten bevatten meestal veel micro-organismen. De altijd in het diepgevroren product aanwezige micro-organismen groeien zeer snel in ontdooide producten.
- Bewaar ontdooide producten in een koelkast bij een temperatuur van 7°C of lager en bewaar de producten als ze uit de vriezer komen nooit langer dan 48 uur (2 dagen).

Textiel

- Bij zichtbare verontreiniging en minimaal elk dagdeel wordt een schone handdoek, theedoek en vaatdoek gebruikt. Handdoeken bij de commode en in het toilet voor kinderen worden na elke verschoonronde vervangen.

- Bij zichtbare verontreiniging, na vuile kluisjes en minimaal elk dagdeel wordt een schone vaatdoek gebruikt.
- Textiel wordt op minimaal 40°C gewassen.

Grote risico's

Voedsel en drinken bereiden

Bereiden van voedsel

- Was de handen voor het aanraken van het voedsel, volgens de richtlijnen die beschreven zijn binnen dit beleid. Bij de wasbak in de keuken.
- Haal de producten zo kort mogelijk van tevoren uit de koeling.
- Zorg voor schoon keukenmateriaal, werkoppervlakte en bereid het voedsel in een schone omgeving, gescheiden van de plek waar wordt verschoond.
- Reinig werkbladen voor gebruik met een schoon sopje en droog deze
- Reinig de keuken dagelijks grondig (vloer, werkoppervlakte en gebruikte keukenmaterialen zoals oven), reinig gebruikte materialen direct na gebruik (zoals messen, snijplank, werkblad).
- Houdt vuile en schone vaat gescheiden
- Controleer de houdbaarheidsdatum voor gebruik. Schrijf bij het openen de datum op het product.
- Gebruik voor het pakken van kaas of vlees een schone vork, die alleen daarvoor gebruikt wordt. Gebruik voor zoet beleg schoon bestek.
- Groenten, zeker als die bestemd zijn om in salades rauw te verwerken, moeten goed worden gewassen. Dit is nodig om vuil als zand, stof, luis en ander ongedierte te verwijderen.
- Was fruit voor fruithapjes voor het schillen en snijden goed, ook al wordt het fruit geschild gegeten. Behandel vers bereide fruithapjes als gekoelde producten.

Verhitten

Zorg bij de verhitting van voedingsmiddelen dat een kerntemperatuur wordt bereikt van minimaal 75°C. Pas dan bestaat de zekerheid dat alle (ziekteverwekkende) micro-organismen zijn gedood. Controleer de temperatuur van de bereide voeding door middel van een voedingstemperatuurmeter, voordat je het aan de kinderen geeft. Bij het opdienen moet het eten minimaal 60°C zijn.

Opwarmen in magnetron

- Verdeel de gerechten in kleine, zo plat mogelijke porties.
- Voeg aan groente, aardappelen, vis en vlees 1 tot 2 eetlepels water toe om uitdrogen te voorkomen.
- Dek de schaal af met een deksel, bord of magnetronfolie. Zo blijft het vocht in de maaltijd en kan de maaltijd goed heet worden.
- Schep het eten tijdens het verwarmen 1 of 2 keer om. Ook al heb je een draaiplateau in de magnetron, nog steeds is goed roeren tussendoor belangrijk om de hitte te verdelen.
- Verhit het eten tot minimaal 75 graden Celsius.

Afkoelen en bewaren van een warme maaltijd

- Laat een warme maaltijd op het aanrecht in bakken afkoelen.
- Laat de warme maaltijd niet langer dan 2 uur buiten de koeling staan.
- Indien nodig, koel het warme eten dan actief af, door een waterdichte bak in een bak met koud water te plaatsen.

- Plaats gekoeld eten in de koelkast, voorzien van een datum van bereiding.
- Bewaar geen warme maaltijd die al eens is opgewarmd.

Om 16:30 wordt er met de kinderen van het kdv warm gegeten. De groepshulp bereidt de warme maaltijd vlak voor het opdienen en checkt te temperatuur met de daarvoor bestemde thermometer.

Fles en borstvoeding

Baby's krijgen flesvoeding. Binnen de kinderopvang worden er diverse soorten poeder babyvoeding aangeboden. Daarnaast mogen ouders borstvoeding meegeven. Zuigelingenvoeding is een kwetsbaar product. Daarom zijn er een aantal strenge afspraken over het bereiden, het bewaren maar ook het aanleveren van zuigelingenvoeding.

Werkafpraak medewerkers

Zuigelingenvoeding poedervorm

Op de kinderopvang wordt er geen vooraf aangelengde zuigelingenvoeding aangeboden aan de kinderen. Indien gewenst kan de ouder de zuigelingenvoeding in poedervorm in afgepaste gelabelde hoeveelheid per voeding aanleveren. Hierbij dient in ieder geval de naam van het kind en de datum te worden genoteerd.

Bij het geven van zuigelingenvoeding in poedervorm worden de volgende werkafspraken gevolgd:

- Flesvoeding wordt klaargemaakt op een plek die strikt gescheiden is van de schoonplek.
- Uit een kraan die gebruikt wordt voor het handen wassen en het verschonen van kinderen mag géén water getapt worden voor zuigelingenvoeding.
- Flesvoeding staat tijdens het voeden niet langer dan één uur buiten de koeling.
- Resten flesvoeding worden weggegooid.
- Poedervormige zuigelingenvoeding wordt na openen niet langer dan 1 maand gebruikt.

Borstvoeding

Ouders kunnen borstvoeding meenemen. De ouders zijn verantwoordelijk voor het juist behandelen van de borstvoeding alvorens het op de kinderopvang aankomt.

Om ziekteverwekkers voor aankomst op de kinderopvang te voorkomen, worden de volgende regels gesteld aan het aanleveren van borstvoeding voor de ouders:

- Ouders ontvangen een instructie over de behandeling van afgekolfd moedermelk (zie bijlage 'informatiebrief voor ouders')
- Gekolfde moedermelk wordt door ouders gekoeld vervoerd, door gebruik van koeltas of koelbox.
- Afgekolfd moedermelk wordt binnen 48 uur gebruikt
- Afgekolfd moedermelk wordt met naam van kind en datum van afkolven aangeleverd. Indien de moedermelk ingevroren is, datum van invriezen en de datum waarop de moedermelk uit de vriezer is gehaald.

Werkafpraak medewerkers

Omgang met borstvoeding binnen de kinderopvang

- Moedermelk wordt direct in de koelkast geplaatst en onder 4°C bewaard.
- Meegebrachte moedermelk wordt op de dag van aanleveren opgemaakt.

- Overgebleven moedermelk wordt weggegooid. Moedermelk wordt nooit nogmaals opgewarmd.
- Ingevroren moedermelk wordt maximaal 3 maanden bewaard in de vriezer.
- Moedermelk wordt in de koelkast ontdooid.
- Ontdooide moedermelk wordt (als de melk een nacht bewaard wordt) van een datum en tijdstip van ontdooien voorzien.
- Eenmaal ontdooide moedermelk wordt binnen 24 uur verstrekt.
- Eenmaal ontdooide moedermelk wordt niet meer ingevroren.
- Verwarm moedermelk bij voorkeur in een magnetron of verwarm met behulp van een flessenwarmer of pannetje met heet water.



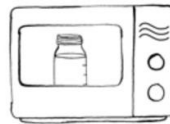
Flessenwarmer

Volg de gebruiksaanwijzing van de flessenwarmer.



Een pannetje met warm water

Plaats het flesje in een pannetje met warm, maar niet kokend water. Zwenk de fles tussendoor en aan het einde om de warmte goed te verdelen. Anders kan een deel van de melk te warm worden.



Magnetron

Verwarm de moedermelk op maximaal 600 Watt. Een fles van 100 milliliter verwarm je 30 seconden, van 150 milliliter 45 seconden en van 200 milliliter 60 seconden. Zwenk de fles tussendoor en aan het einde om de warmte goed te verdelen. Anders kan een deel van de melk te warm worden.

Naast dat er strikte regels gelden voor de voeding, worden er ook strikte regels omtrent de flessen nageleefd, zodat er geen ziekteverwekkers kunnen worden overgedragen via de fles.

Werkafspraken medewerkers

- Gebruik eenvoudig te reinigen flessen.
- Elk kind heeft een eigen flessenspeen.
- Flessen en spenen worden na iedere voeding eerst omgespoeld met koud water.
- Flessen van kinderen t/m 6 maanden worden gereinigd in een vaatwasmachine (niet het kortste programma) of bij afwezigheid van een vaatwasmachine na het omspoelen gereinigd met afwasmiddel en heet water en een speciale afwasborstel (na het afwassen de flesjes naspoelen).
- Schone flessen en spenen worden omgekeerd bewaard op een schone, droge doek of een flessenrek.

Verbranding

Sluit het hekje naar de keuken in het kinderdagverblijf ten alle tijden zodat kinderen geen toegang hebben tot de keuken.

Werkafspraken medewerkers

- Verbranding door kookplaat en pannen: kinderen mogen niet in de keuken als er wordt gekookt. Laat pan stelen naar achteren wijze, leer kinderen dat zij niet aan de kookplaat mogen komen.

- Verbranding door oven: kinderen mogen niet in de keuken als de oven aanstaat. Sluit het veiligheidshekje waardoor kinderen niet ongezien de keuken in kunnen.
- Verbranding door waterkoker: Plaats de waterkoker zo dat kinderen er niet bij kunnen, bindt snoer eventueel op, laat nooit gekookt water in de waterkoker staan.
- Indien kinderen helpen met bijvoorbeeld de tafel afruimen komen zij alleen in de keuken onder begeleiding van een pedagogisch medewerker (en indien de kookplaat / oven niet aan staan)
- Kinderen mogen nooit zonder begeleiding op de gang. Kinderen mogen niet op de gang als er hete apparaten aanstaan.

Veiligheid in de keuken

Werkafspraken medewerkers

Scherpe messen en gevaarlijk materiaal staat te allen tijde hoog opgeborgen of in een la / kast die voorzien is van een kindersloten. Sluit de toegang naar de keuken door het hekje te sluiten, zodat kinderen niet zonder begeleiding toegang hebben tot de keuken.

Veilige doorgang door de keuken

Om de peutergroep te bereiken dienen de kinderen door de keuken te lopen. De kinderen mogen alleen onder begeleiding van een volwassene door de keuken lopen. De pedagogisch medewerker zorgt ervoor dat de keuken veilig is voor doorgang; Er blijven geen scherpe messen binnen handbereik van kinderen liggen. De waterkoker is achter op het aanrecht geplaatst. Snoeren van keukenmachines zijn buiten bereik van kinderen. Kinderen gaan bij voorkeur niet door de keuken heen als er gekookt wordt. Indien dit noodzakelijk is, worden de kinderen begeleid, waarbij te allen tijde één medewerker voor het gasfornuis staat met hete pannen.

Buitenspeelruimte

Kinderen spelen graag buiten. Buiten zijn daagt uit om te bewegen en te beleven. Kinderen hebben behoefte aan ruimte en vrijheid. Al spelend ontdekken zij de natuur en doen nieuwe ervaringen op. Samen of alleen, op hun eigen manier en in hun eigen tempo. Buiten is van alles te zien, voelen, ruiken, proeven en horen. Buiten zijn helpt kinderen zich te ontwikkelen op zintuiglijk, motorisch, sociaal en moreel gebied. Buiten wordt anders gespeeld dan binnen. Het vraagt andere vaardigheden van kinderen en biedt kinderen de mogelijkheid te ontdekken. Dit betekent ook dat buitenspelen andere risico's met zich meebrengt. Om deze reden zijn er specifieke afspraken gemaakt om het buiten spelen zo veilig mogelijk te laten voorlopen, zonder de kinderen te belemmeren in hun ontdekkingstocht. De grondregel is dat de kinderen de aangewezen buitenspeelplaats niet mogen verlaten. Deze afspraak wordt ook met de kinderen gemaakt.

Voordat wij naar buiten gaan wordt het gehele buitenspeelterrein gecontroleerd op defecten, afval en andere gevaarlijke situaties. Indien nodig worden deze verwijderd en/of afgezet.

Vlinderrijk Kinderopvang beschikt over een apart buitenspeelruimte voor de babygroep, waardoor deze ten alle tijden in een rustige omgeving zonder gevaar van rennende peuters kunnen buiten spelen.

Kleine risico's

Buitenspeelmateriaal

Speelmateriaal moet in Nederland aan de strenge eisen van de Warenwet voldoen. Het verplichte CE-merk geeft echter geen garantie dat het speelmateriaal altijd volkomen veilig is. Het assortiment speelgoedartikelen en speeltoestellen is dermate groot en wisselt zo vaak en snel, dat het zeker belangrijk blijft om het speelgoed en speeltoestellen voor aanschaf nauwkeurig te bekijken. Daarnaast worden speelgoed en speeltoestellen binnen de kinderopvang intensief gebruikt door verschillende leeftijdsgroepen. Daarom zijn er werkafspraken gemaakt over het veilig gebruik van speelmateriaal.

Werkafspraken medewerkers

Gooi kapot speelgoed en speelgoed met scherpe randen weg. Leer de kinderen dat het hek geen speelgoed is en dat zij hier niet op mogen klimmen. Controleer de zandbak dagelijks op zwerfvuil, honden- en kattenpoep. Indien nodig worden uitwerpselen van honden en katten met ruim zand uit de zandbak geschept. Het zand wordt verschoond als uitwerpselen van honden of katten in het zand worden aangetroffen, die er langer dan 3 weken in hebben gelegen.

Fietsen en spelen met de bal

Fietsen en spelen met een bal zijn ontzettend leuke activiteiten voor kinderen. Op een speelplaats met nog veel andere kinderen en verschillende soorten spel kan dit echter wel zorgen voor kleine ongelukjes. Om deze reden zijn er regels opgesteld.

Afspraken met kinderen

Fietsen en balspelletjes doen wij op de plaats die daarvoor bestemd of aangewezen is door de pedagogisch medewerker. Wij fietsen en skaten niet in de buurt van speeltoestellen. Wij kijken goed uit voor andere kinderen en laten ons helpen als we het nog een beetje moeilijk vinden.

Insecten en teken

Buiten zijn er insecten. Uiteraard kan er niet worden voorkomen dat kinderen door een insect worden gebeten. Het risico dat kinderen worden gebeten, kan wel worden geminimaliseerd. Daarom zijn de volgende werkafspraken gemaakt.

Werkafpraak medewerkers

Zie erop toe dat kinderen beschermende kleding dragen bij wandelingen in bossen. Controleer kinderen op teken en tekenbeten als ze rondom struiken hebben gespeeld. Beperk in de buitenruimte zoet eten en drinken. Maak plakkerige handen en monden bij buiten spelende kinderen direct schoon. Als er buiten wordt gedronken, worden er rietjes gebruikt om te voorkomen dat een bij of wesp in de mond of keel terecht komt.

Indien een kind wordt gebeten door een teek, wordt deze zo snel mogelijk verwijderd met behulp van een tekenpincet of tekenlepel. Na verwijdering van de teek moet het wondje direct worden gedesinfecteerd. Markeer de plek van de beet vervolgens in de vorm van een pijl met een pen. Uiteraard dien je in de overdracht naar ouders te vermelden dat het kind is gebeten door een teek. Daarnaast dient de datum van de beet genoteerd te worden bij de kind gegevens.

Buiten spelen in de zon

Huidkanker is de meest voorkomende vorm van kanker in Nederland. Jaarlijks horen ruim 50.000 Nederlanders dat ze huidkanker hebben. Dat waren er tien jaar geleden 28.000. Huidkanker is meestal een gevolg van uv-straling. Te veel uv-straling beschadigt eerst de huidcellen. De huid kleurt dan rood door verbranding. Jaren later kan huidkanker het gevolg zijn.

Waarom bescherming voor kinderen extra belangrijk is:

Voor kinderen kunnen beschadigingen door uv-straling uit zonlicht nare gevolgen hebben. Hun huidcellen zijn extra kwetsbaar. Bij kinderen in de groei gaat de celdeling zo snel, dat niet alle beschadigde huidcellen zich kunnen herstellen, voordat ze zich weer gaan delen. In beschadigde cellen ontstaan 'litttekens', die kinderen hun leven lang met zich meedragen. Aan de buitenkant is dat niet te zien, want de beschadigingen zitten diep in de huidcellen. Hoe meer 'litttekens', hoe groter de kans dat een kind op latere leeftijd huidkanker krijgt. Daarom is bescherming tegen de zon zo belangrijk, juist voor kinderen.

Om te voorkomen dat de kinderen verbranden zijn er diverse afspraken.

Werkafpraak medewerkers

Houd kinderen tussen 12.00 en 15.00 uur zoveel mogelijk uit de zon. Houd kinderen jonger dan 1 jaar helemaal uit de directe zon. Laat kinderen niet te lang in hun blootje of in zwemkleding lopen. Trek ze op tijd een T-shirtje aan of laat het kind UV-werende kleding dragen. Een petje of zonnehoed helpt om hoofd en gezicht te beschermen. Smeer het kind een halfuur voordat het naar buiten gaat in met een zonnebrandcrème met beschermingsfactor SPF 30 of hoger. Herhaal het insmeren elke twee uur of vaker bij sterke transpiratie of na het zwemmen en afdrogen. Vraag ouders op zomerse dagen hun kind thuis al in te smeren. Buitenspelen en buitenactiviteiten vinden waar mogelijk plaats in de schaduw. Daarnaast wordt bij warm weer extra water aangeboden (om de 1,5 a 2 uur) om uitdrogingsverschijnselen te voorkomen.

Buiten spelen in de kou

Buiten spelen is gezond, ook wanneer het koud is. Echter is het van belang om goede afspraken te maken om te voorkomen dat kinderen onderkoeld of op een andere manier gewond raken.

Werkafpraak medewerkers

Beperk de duur van het buitenspelen bij extreem lage temperaturen. Inspecteer bij vrieskou altijd eerst de speelplaats op gladde plekken, alvorens de kinderen naar buiten te laten gaan. Strooi zo nodig eerst zand of pekkel. Zorg dat kinderen altijd alle buitenkleding dragen die zij hebben meegekregen, denk hierbij aan muts, wanten en sjaal. Trek kinderen die met onvoldoende warme kleding zijn gebracht reservekleding aan, anders kunnen ze niet mee naar buiten

Kind verlaat de buitenspeelruimte

Bij het buitenspelen op eigen buitenterrein is het van belang dat de kinderen op de speelplaats blijven. Om deze reden zijn er werkafspraken gemaakt.

Werkafspraken medewerkers:

Houdt ten alle tijden toezicht op de kinderen die buiten spelen. Laat kinderen nooit zonder toezicht op de buitenspeelplaats

Grote risico's

Gebruik van zwembadjes

Bij warm weer kan een zwembadje voor welkome verkoeling zorgen. Het gebruik van een zwembadje brengt echter wel een aantal veiligheids- en gezondheidsrisico's met zich mee. Daarnaast is het grootste mogelijke risico dat een kindje verdrinkt. Ondanks deze grote risico's willen wij de kinderen het plezier van met water spelen niet ontfeggen en zijn er strenge afspraken gemaakt over hoe wij zwembadjes gebruiken.

Werkafpraak medewerkers

Spreek goed af wie er op de kinderen in het badje let. Spelen met water en in zwembadje gebeurt altijd onder toezien oog van de pedagogisch medewerker. Hij of zij zit direct naast of met de kinderen in het zwembadje. Voor kinderen die nog niet zindelijk zijn, worden zwemluiers gebruikt. Het water in badjes wordt dagelijks en bij zichtbare verontreiniging verschoond. Badjes worden voor het vullen gereinigd. Badjes worden na gebruik gereinigd en droog opgeborgen. Voor het vullen van badjes wordt water van drinkwaterkwaliteit gebruikt. Voorwerpen en attributen waar kinderen en het zwem- en badwater mee in contact komen, zijn van materialen vervaardigd die gemakkelijk gereinigd kunnen worden. Zie erop toe dat kinderen niet eten of drinken in het zwembadje.

Planten en bloemen

Enkele planten en bloemen zijn giftig voor kinderen. Zie tevens het overzicht giftige planten en bloemen.

Werkafpraak medewerkers:

Verwijder giftige planten en bloemen.

Buiten de kinderopvang

Bij Vlinderrijk Kinderopvang kunnen de pedagogisch medewerkers een wandeling of uitstapje met de kinderen maken. We bezoeken bijvoorbeeld een speelveldje of een andere kindgerichte locatie voor een activiteit. Aangezien we het belangrijk vinden om met de kinderen naar buiten te gaan, hebben we een aantal voorwaarden opgesteld waaraan wandelingen en uitstapjes moeten voldoen. Het informeren en toestemming krijgen van ouders is een belangrijk onderdeel. Verder wordt de beroepskracht-kindratio' te alle tijde in acht genomen.

Kleine risico's

Vorbereiding van een uitstapje of wandeling

Om de veiligheid tijdens een uitstapje of wandeling te garanderen, is een goede voorbereiding van belang. De pedagogisch medewerkers zijn verantwoordelijk voor het voorbereiden van het uitstapje en het klaarleggen van alle benodigde materialen.

Werkafpraak medewerkers

De volgende stappen moeten ondernomen worden voor het uitstapje.

De voorbereiding van het uitstapje:

- Wat voor uitje er ook gepland is, zorg dat de eindbestemming kind veilig is.
- Hoe is het vervoer geregeld (overzicht reisschema)? Zorg ook dat je collega's op de hoogte zijn van het reisschema en de looproutes.
- Maak een kostenberekening van het uitje. Zorg dat je vooraf voldoende geld meeneemt.
- Maak een lijst met welke kinderen er meegaan.
- Maak een lijst met welke pedagogisch medewerker er verantwoordelijk is (mentor) voor welk kind.
- Beschikken alle kinderen over een toestemmingsformulier uitstapjes? Zo niet, laat ouders deze alsnog tekenen.

Klaarmaken van de uitjestas. In deze tas moeten de volgende spullen zitten:

- Het 'beleid over vermissing kinderen'
- Presentielijst
- Kind informatie (allergieën, telefoonnummers van ouders etc.)
- Gecontroleerde EHBO-doos
- Toilet papier, plastic pedaalemmerzak, snoetendoekjes en luiers
- Drinken en eten voor de kinderen
- Voldoende geld voor het uitstapje
- Mobiele telefoon
- Reservekleding
- Zonnebrandcrème, indien nodig

Vorbereidingen vlak voor vertrek:

- Kaartjes voor kinderen zijn voorzien van naam van de kinderopvang en mobiel nummer.
- Alle kinderen eerst laten plassen en handen wassen.
- De kinderen met jas en schoenen laten verzamelen op de groep of in de entree.
- De pedagogisch medewerker maakt de groepjes bekend bij de kinderen.
- De pedagogisch medewerker maakt de regels van het uitje aan de kinderen bekend.
- De kinderen maken 2 aan 2 een rij.
- De pedagogisch medewerker neemt de uitjestas en de mobiele telefoon mee.

Op de plek van bestemming:

- Wij lopen met z'n allen naar een "meetingpoint".
- Er worden duidelijke afspraken gemaakt tussen pedagogisch medewerkers, volwassenen en kinderen onderling, die betrekking hebben op het samenkomen, eten, het samenlopen van de subgroepen, het toiletteren en de vertrektijden.
- Een andere volwassenen (ongediplomeerd) loopt altijd onder begeleiding van een gediplomeerde medewerker.
- De groepjes mogen afzonderlijk de plek verkennen.

Overige afspraken:

- Raakt er een kindje kwijt dan treedt het beleid 'vermissing' in werking.
- Zorg dat je kinderen geregeld telt (ongeveer om de 15 minuten).
- Zorg voor voldoende drink, eet en plasmomenten.
- Ga gezamenlijk naar het toilet.

Grote risico's

Kinderen vervoeren

Groot risico:

Het kan voorkomen, bijvoorbeeld tijdens uitstapjes of tijdens een wandeling, dat wij kinderen vervoeren. Dit kan lopend zijn, maar ook met de auto of met het openbaar vervoer. Er zijn voor elk vervoersmiddel dat binnen onze kinderopvang gebruikt kan worden werkafspraken gemaakt.

Openbaar vervoer

Werkafpraak medewerkers

Bij het gebruik van het openbaar vervoer worden kinderen in het vervoersmiddel allemaal bij elkaar geplaatst op stoelen. Mochten er niet voldoende zitplekken zijn, vraag overige personen dan om op te staan voor de veiligheid van de kinderen. Tijdens het instappen en uitstappen worden kinderen geteld. Daarbij gaat er één volwassenen als eerste het vervoer in. Deze volwassene helpt de kinderen te gaan zitten. Eén volwassenen stapt als laatste in. Dit geldt ook tijdens het uitstappen.

Lopen

Werkafpraak medewerkers

Kinderen lopen in een rij twee aan twee naar de opvang. Er loopt één pedagogisch medewerker vooraan en één pedagogisch medewerker achteraan. Kinderen steken als één groep de weg over, bij voorkeur bij een stoplicht. Mocht deze niet aanwezig zijn, dan steken zij over bij een zebrapad. Steek in ieder geval nooit over tussen auto's. De pedagogisch medewerker bepaalt wanneer de kinderen over mogen steken en niet de kinderen. Kinderen mogen niet vooruit rennen. Kinderen die nieuw zijn of moeite hebben met de deelname aan verkeerssituatie, geven de pedagogisch medewerkers een hand.

Auto of autobus

Werkafpraak medewerkers

De kinderen worden uitsluitend met auto's of busjes vervoerd die apk gekeurd zijn en waarbij geldige WA- en inzittendenverzekering is afgesloten. Er worden maximaal zoveel kinderen vervoerd als toegestaan is voor het vervoersmiddel. Alle kinderen kleiner dan 1,35 meter zitten in of op een goedgekeurd autostoeltje of zittingverhoger, altijd met de gordel om (wettelijk verplicht). De kinderzitjes en zittingverhogers worden op de

voorgeschreven manier in het voertuig bevestigd. De kleinste kinderen worden in een babyautostoeltje tegen de rijrichting in vervoerd, op een zitplaats zonder voor-airbag of een uitgeschakeld voor-airbag (zij-airbags hoeven niet uitgeschakeld te worden).

Goedgekeurde autostoeltjes hebben een oranje keuringslabel met ECE/R44 erop, er zijn 3 typen:

- Babyautostoel (0-13 kilo)
- Kinderautostoel (13-18 kilo)
- Zittingverhoger (vanaf 18 kilo tot 1.35).

Bolderwagen

Bij Vlinderrijk Kinderopvang worden de kinderen bij voorkeur bij uitstapjes en verdere wandelingen vervoerd in een bolderkar. Met name jongere kinderen (onder de 2 jaar) hebben nog weinig verkeersinzicht. Door het vervoeren in de bolderkar kunnen ook deze kinderen uitermate veilig van A naar B vervoerd worden.

Werkafspraken medewerkers

Plaats kinderen in de bolderkar te allen tijde vast doormiddel van de gordels. Kinderen gaan onder begeleiding in en uit de bolderkar, waarbij de bolderkar altijd op de rem staat. Houd je bij het wandelen met de bolderkar aan de verkeersregels en aan de werkafspraken omtrent lopen. Leer kinderen benen en armen binnen de bolderkar te houden.

Vermissing tijdens een activiteit buiten de kinderopvang

Vlinderrijk Kinderopvang onderneemt activiteiten buiten de kinderopvang. Je kunt hierbij denken aan uitstapjes naar een kinderboerderij, het park of een speeltuin in de buurt. Er is een beleid over uitstapjes opgesteld, om het maken van uitstapjes zo veilig mogelijk te maken. Echter kan er nooit worden uitgesloten dat er tijdens een uitstapje een kind wordt vermist. Indien een kind wordt vermist tijdens het uitstapje, worden de volgende stappen ondernomen:

1. Meld je collega dat je een kind mist. Draag de zorg van de andere kinderen over aan je collega, zodat jij je kunt richten op het vermiste kind.
2. Neem een telefoon mee, zodat je bereikbaar bent, mocht het kind weer terecht zijn.
3. Blijf kalm en denk helder na. Wanneer heb je het kind voor het laatst gezien? Wat was het kind aan het doen? Waar zou het mis kunnen zijn gegaan?
4. Bekijk eerst goed alle plekken van de locatie waar je bent. Roep ondertussen het kind. Kijk ook op plaatsen waar kinderen zich kunnen verbergen of op plekken waar het kind erg enthousiast over was. Het kan voorkomen dat een kind zich verstopt en dan in slaap valt.
5. Zoek vervolgens buiten op de plekken waar het kind gevaar zou kunnen oplopen (water, putten, verkeerswegen, parkeerplaatsen etc.) Roep de naam van het kind tijdens het zoeken.
6. Vraag aan voorbijgangers of zij een kind hebben gezien.
7. Na 15 minuten zoeken wordt de politie gebeld: 0900 – 8844.
8. Noteer de naam van de politiefunctionaris en zodra het bekend is, de naam van de politiefunctionaris die als contactpersoon aangewezen is.
9. Blijf zoeken naar het kind en houd in de gaten of je de politie ziet.
10. De politie zal je vragen stellen over de situatie en het signalement van het vermiste kind.
11. Houd contact met je collega's en de locatie. Werk goed samen met de politie.

12. De directie zal contact opnemen met de ouder(s) en/of verzorger(s), wanneer het kind na 15 minuten zoeken nog niet gevonden is.
13. Tijdens een uitstapje zal een of meerdere personen vanuit de locatie worden gestuurd om de andere kinderen mee terug te nemen naar de kinderopvang. Er blijven te allen tijde minstens twee pedagogisch medewerkers achter om het kind te zoeken.
14. Als het kind gevonden is, informeer je de politie als deze ingeschakeld is en vervolgens alle andere betrokkenen die weten dat het kind vermist is.
15. Ga na wat de reden voor de vermissing was, zodat een herhaling voorkomen kan worden.

Hoofdstuk 4: Overige veiligheid & gezondheid en hygiënerisico's

Klein risico

Diverse gevaren in de kinderopvang

In de kinderopvang zijn er een reeks aan risico's. Denk hierbij aan grensoverschrijdend gedrag van een pedagogisch medewerker, het niet naleven van wet en regelgeving of het meegeven van een kind aan een onbevoegde. Om deze reden zijn er nog een aantal aanvullende afspraken gemaakt binnen dit beleid.

Werkafpraak pedagogisch medewerkers en houder:

Leef het beroepskracht-kindratio altijd na. Medewerkers, leidinggevende en houder zijn allen verantwoordelijk voor het naleven van het beroepskracht-kindratio en dienen elkaar aan te spreken als dit niet klopt.

Laat onbekenden nooit zonder toestemming de kinderopvang betreden. Bij elk kind is vastgelegd wie het kind mag ophalen. Sluit de voordeur ten alle tijden, zodat onbekende niet ongewenst toegang tot de opvang kunnen krijgen.

De ouders bellen aan doormiddel van de intercom. Er wordt alleen open gedaan voor de mensen die bekend zijn bij Vlinderrijk Kinderopvang. Mocht er een vreemde voor de deur staan dan zal de medewerker naar de deur toelopen. Hierbij wordt eerst gekeken waarvoor de persoon komt, bijvoorbeeld een rondleiding, indien de reden van bezoek is vastgesteld zal deze persoon pas toegelaten worden tot de kinderopvang.

Schoonmaak

Een goede schoonmaak is van groot belang om het verspreiden van ziekteverwekkers zo veel mogelijk te beperken. Naast het binnenmilieu optimaal houden, is een goede schoonmaak een van de belangrijkste dingen om te zorgen voor een gezonde omgeving.

Bij de kinderopvangorganisatie wordt er altijd 'nat' schoongemaakt en gestoft, zodat stof niet opnieuw in de lucht komt. Om ervoor te zorgen dat alles optimaal wordt schoongemaakt, wordt er gewerkt met de schoonmaaklijst. Op de schoonmaaklijst staan alle werkzaamheden die moeten worden uitgevoerd om te zorgen voor een gezonde leefomgeving. Naast het vastleggen van de frequentie van de schoonmaakwerkzaamheden, zijn er een aantal uitgangspunten.

- Bij handmatig stofwissen worden stofbindende doeken gebruikt. Bij voorkeur wordt er met een natte doek gestoft.
- Tijdens het opvouwen van wasgoed en het opmaken van bedden worden de ramen wijd opengezet.
- Indien er wordt gestofzuigd, wordt er extra geventileerd.
- Er worden geen grote schoonmaakwerkzaamheden verricht als de kinderen in de ruimte zijn.

Dieren

Dieren hebben een grote aantrekkingskracht op kinderen. Vaak willen zij graag dieren aaien, voeren en bekijken. Dit is natuurlijk ontzettend leuk en goed voor de ontwikkeling van de kinderen, echter kunnen kinderen door contact met dieren in aanraking komen met ziekteverwekkers die de dieren met zich mee dragen. Daarnaast kan een kind gezondheidsklachten krijgen door allergenen die van de dieren afkomen, zoals huidschilfers. Om een bezoek veilig en gezond te laten verlopen wordt binnen de organisatie gewerkt met de volgende werkafspraken.

Werkafspraken medewerkers:

Zorg bij bezoek aan dieren voor voldoende begeleiding. Houd toezicht op de kinderen in aanwezigheid van dieren. Als dieren gevoerd worden, let dan op dat dit voorzichtig gebeurt. De pedagogisch medewerker ziet erop toe dat kinderen na contact met dieren hun handen goed wassen.

Dieren worden alleen toegelaten binnen de kinderopvang als uit een inventarisatie blijkt dat er geen kinderen zijn met een allergie voor huisdieren.

Kantoor:

Op de peutergroep is er in een nis een klein kantoor gerealiseerd. Hier staat onder andere een printer en een bureau.

Werkafspraken medewerkers:

Kinderen mogen niet in deze ruimte komen, sluit deze daarom ten alle tijden af doormiddel van het veiligheidshokje. Berg gevaarlijke kantoor materialen buiten bereik van kinderen op.

Grote risico's

Binnenmilieu

Het binnenmilieu is de leefomgeving binnenin een gebouw. Een gezond binnenmilieu wordt gecreëerd door een schone lucht, een aangename temperatuur en een aangenaam geluidsniveau. Als er *onvoldoende* aandacht is voor het binnenmilieu dan kan dit zorgen voor gezondheidsklachten, stress bij medewerkers en kinderen en snellere verspreiding van ziekteverwekkers. Een goed binnenmilieu draagt dus bij aan het beperken van de overdracht van ziektekiemen. Binnen de kinderopvang nemen wij met betrekking tot het binnenmilieu diverse werkafspraken in acht om op deze wijze het binnenmilieu zo optimaal mogelijk te houden.

Een gezond binnenmilieu kenmerkt zich doordat de lucht schoon en fris is en deze lucht weinig stofdeeltjes en ziekteverwekkers bevat. Daarnaast is er een juiste temperatuur, wordt de lucht steeds verversen en is het vochtbalans goed.

Het vervuilen van het binnenmilieu wordt onder meer veroorzaakt door materialen, mensen en kinderen, kleding en tijdens het schoonmaken. In dit beleidsplan geven wij duidelijk aan hoe wij het binnenmilieu optimaliseren maar ook zo optimaal en zo gezond mogelijk houden.

De richtlijnen zoals deze hieronder uiteen zijn gezet, gelden voor alle ruimtes waar kinderen in verblijven.

Werkafpraak medewerkers:

Om het binnenmilieu optimaal te houden verversen wij de lucht. Verblijfsruimten (groepsruimten, slaapkamers enz.) hebben voldoende voorzieningen om te ventileren.

Ventileren doen wij op twee manieren:

- Ventileren: door middel van ramen, roosters, deuren, ventileren wij de groepsruimtes.
- Luchten: dit is in een zeer korte tijd (ongeveer 15 minuten) het verversen van alle vervuilde binnen lucht. Dit doen wij door ramen en/of deuren wijd open te zetten.

Om het binnenmilieu goed te kunnen observeren, maken wij gebruik van een thermometer. In iedere ruimte waar kinderen verblijven, is een thermometer aanwezig. De thermometer geeft de temperatuur aan. De temperatuur wordt

tweemaal daags gecontroleerd en is in de verblijfsruimte niet lager dan 17°C en nooit hoger dan 25°C. In de slaapruijme wordt gestreefd naar een temperatuur tussen de 15 en 18 graden Celsius. De temperatuur mag in ieder geval niet lager zijn dan 15 graden en niet hoger dan 25 graden. In de verschillende ruimtes worden temperatuurschommelingen van meer dan 5°C voorkomen. Als de temperatuur oploopt tot meer dan 25°C, wordt er volgens een hitteprotocol gewerkt. Hierin zijn onder andere afspraken opgenomen met betrekking tot het gebruik van ventilatoren bij hoge temperaturen en het 's nachts ventileren van het gebouw, om deze af te koelen. Om te voorkomen dat de temperatuur hoog oploopt, worden ramen waar de zon op staat middels zonwering afgeschermd of geblindeerd.

Naast de temperatuur geeft de thermometer tevens de luchtvochtigheid weer. De luchtvochtigheid wordt in groepsruimten en slaapkamers dagelijks gecontroleerd en is tussen de 30% en 70%. Oorzaken van een te hoge luchtvochtigheid zoals lekkages worden direct bestreden.

Ventilatiegedrag wordt aangepast als de activiteit daarom vraagt

Naast het controleren van de temperatuur en luchtvochtigheid kun je ook de hoeveelheid kooldioxide meten in de lucht. Deze drie factoren samen geven aan hoe 'gezond' het binnenmilieu is. Het meten doen wij met een thermometer, deze staan op elke groep en in elke slaapkamer. De meters staan ten alle tijden aan.

De metingen worden gecontroleerd door de pedagogisch medewerkers, zodat zij eventueel benodigde actie kan ondernemen.

- Een CO₂-gehalte lager dan 650 ppm indiceert een zeer goede luchtkwaliteit.
- Bij een CO₂-gehalte lager dan 800 PPM is er sprake van een goede luchtkwaliteit.
- Indien de CO₂-gehalte hoger dreigt te worden dan 800 PPM start de pedagogisch medewerker al met extra ventileren, door bijvoorbeeld een extra raam open te zetten.
- Bij concentraties hoger dan 1000 PPM moet meer geventileerd worden. Ramen van de groepsruimte worden op dit moment opengezet.
- Bij 1200 PPM en hoger is het CO₂-gehalte veel te hoog en moeten er direct grote ventilatiemaatregelen worden getroffen. Mocht dit voor komen, dan wordt er gelucht. Tijdens het luchten worden alle beschikbare ramen en deuren zo wijd mogelijk worden opengezet.

Er wordt op de volgende momenten extra geventileerd:

- Er wordt extra geventileerd tijdens en na bewegingsspelletjes, tijdens het opmaken van bedden en tijdens stofzuigen of wassen.
- Gedurende de nacht wordt geventileerd.
- Tijdens het gebruik van een stofzuiger of droge wisser wordt gelucht.
- Tijdens het opmaken van bedden en het opvouwen van wasgoed worden ramen wijd opengezet.

Door rekening te houden met de inrichting, de materialen en de schoonmaak in de binnenruimte kan het binnenmilieu worden verbeterd.

Om die reden hebben wij enkele aanvullende werkafspraken omtrent inrichting en materialen.

- Er worden alleen vloerkleden gebruikt die makkelijk te reinigen zijn.
- Bloemen met een sterke geur en planten met harige bladeren worden verwijderd.
- Er worden geen wierookstokjes, kaarsen, waxinelichtjes, olie, gel, enz. gebrand.

- Meubilair is van dien aard dat een efficiënte schoonmaak mogelijk is.
- In ruimtes met kinderen worden geen spuitbussen (verf, haarlak en luchtverfrissers) gebruikt.
- Tijdens knutselen wordt alleen lijm op waterbasis gebruikt.
- In ruimtes met kinderen wordt geen wasbenzine, terpentine, verfabijtmiddel of andere chemicaliën met oplosmiddelen gebruikt.
- Na verfwerkzaamheden wordt extra gelucht tot de verflucht verdwenen is.
- Er worden geen sterk geurende producten gebruikt.

Een effectieve en goede schoonmaak draagt tevens bij aan een gezond binnenmilieu. In de bijlage is een schoonmaaklijst opgenomen waarmee de organisatie werkt. De medewerkers zijn gezamenlijk verantwoordelijk en zijn op de hoogte van het belang van een goede hygiëne en een goed binnenmilieu.

Het gebruik van airco's brengt tevens een risico mee voor het binnenmilieu. Hoewel de mechanische ventilatie / airco bedoeld is voor het optimaliseren van het binnenmilieu, kan deze bij verkeerd gebruik of slecht onderhoud het binnenmilieu juist verslechteren. De organisatie houdt zich aan een aantal werkafspraken om te voorkomen dat de mechanische ventilatie het binnenmilieu verslechtert in plaats van verbetert.

- Laat de mechanische ventilatie / airco iedere vijf jaar meten en opnieuw inregelen en leg de resultaten vast in een logboek.
- Maak de ventilatiekanalen van de airco elke vijf tot zeven jaar schoon.
- Filters van een airco worden gereinigd en vervangen conform instructies van de leverancier.

Ongevallen

Ongelukken

Ongelukken waarbij kinderen betrokken zijn, zijn emotioneel voor zowel de medewerkers als het gewonde kind. Alle kinderen hebben wel eens builen en blauwe plekken, maar veel daarvan kunnen, net zoals de meer ernstige verwondingen, worden voorkomen. Naast het treffen van de preventieve maatregelen, is het van belang te weten wat te doen bij ongevallen waarbij een kind betrokken is. In sommige situaties zoals verstikking, verbranding of ernstige bloeding, kan hulp van levensbelang zijn.

Wat te doen bij calamiteiten en ernstige ongelukken:

1. **Op gevaar letten** Tref eerst veiligheidsmaatregelen voor de medewerker, de overige kinderen en voor het slachtoffer. Laat bij voorkeur het kind liggen, maar als het noodzakelijk is, leg het slachtoffer op een veilige plaats.
2. **Nagaan wat er is gebeurd en daarna wat het slachtoffer mankeert** Probeer erachter te komen wat er is gebeurd door het kind aan te spreken of de omstanders te vragen. Als u alleen bent, roept u om hulp zodat iemand u kan assisteren.
3. **Het slachtoffer geruistellen** Ieder kind heeft iemand nodig die hem opvangt en geruistelt. Hij is vaak geschrokken en voelt zich angstig. Blijf in de directe nabijheid van het kind, wees rustig en zorgzaam.
4. **Zorgen voor deskundige hulp** Blijf bij voorkeur zelf bij het slachtoffer en laat iemand anders zo snel mogelijk deskundige hulp waarschuwen. Dat kan de ambulancedienst zijn via 112 of de eigen (huis)arts. Als u deskundige hulp

waarschuwt via het centrale alarmnummer 112, krijgt u eerst contact met een meldkamer waar u duidelijk om een ambulance moet vragen.

Het volgende moet doorgegeven worden:

- *Uw naam*
- *Plaats waarheen de hulp moet komen*
- *Beschrijf het ongeval; wat is er gebeurd?*
- *Meld dat het om een kind/kinderen gaat, vermeld de leeftijd erbij*
- *Beschrijf de toestand van het kind. Meld wanneer het kind beademd of gereanimeerd wordt*

Laat de melder daarna naar u terugkomen om u te informeren. **Laat het**

gewonde kind

nooit alleen!

Ga in principe niet met een kind dat iets ernstigs heeft, alleen op weg. U kunt zich dan namelijk niet concentreren op het verkeer. De toestand van het kind kan ook verslechteren tijdens de rit, waardoor de hulpverlening wordt bemoeilijkt.

5. **Registreer het ongeval** Vul een ongevallenregistratieformulier in.

Omgang met bloed

In bloed kunnen virussen en ziektes aanwezig zijn, die bij aanraking overdraagbaar zijn. Om deze reden is het noodzakelijk hygiënisch te werk te gaan met bloed. Mocht er bij een ongelukje bloed vrijkomen, dan wordt er als volgt met bloed omgegaan.

Werkafspraken medewerkers:

Draag wegwerp handschoenen bij het aanraken of opruimen van bloed. Gooi deze direct weg na gebruik en was de handen met water en zeep. Was textiel met bloed op 60°C.

Indien er bloed gemorst is, dep het bloed weg met papier, schoon water en allesreiniger. Droog daarna het oppervlak en desinfecteer met desinfecterend middel. Laat drogen aan de lucht.

Wondverzorging

Het kan voorkomen dat een kindje een wondje heeft, dat tijdens de opvang bij de kinderopvang verzorgd moet worden. Het is belangrijk om hygiënisch te werk te gaan. Niet alleen om overdracht van bacteriën te voorkomen, maar vooral ook om de wond zo snel mogelijk te laten genezen. Mocht er sprake zijn van wondverzorging, dan worden de volgende werkafspraken gevolgd.

Werkafspraken medewerkers:

Dep pus/wondvocht voordat het gaat lekken met bijvoorbeeld een wattenstaafje. Dek wondjes af met een waterafstotende pleister. Materialen en oppervlakken die verontreinigd zijn met pus of wondvocht reinig je direct met een reinigingsmiddel en daarna dient het oppervlak gedesinfecteerd te worden. Desinfecteer alleen als er éérst is schoongemaakt. Desinfecterende middelen werken onvoldoende als iets nog vuil is. Was je handen voor wondverzorging, na wondverzorging en na aanraking van pus of wondvocht.

Hoofdstuk 5: grensoverschrijdend gedrag

Pedagogisch medewerkers

Als een volwassene gaat werken als pedagogisch medewerker (zowel als beroepskracht, stagiaire alsmede vrijwilliger en andere volwassenen betrokkenen), dan gaan wij ervan uit dat hij of zij dit doet vanuit zijn of haar liefde voor kinderen. Dat hij of zij net zoals onze kinderopvangorganisatie staat voor een veilige opvang, waar elk kind zich kan ontwikkelen.

Helaas kan het voorkomen dat een pedagogisch medewerker grensoverschrijdend gedrag vertoont. Het gaat hierbij om ongewenste aanrakingen die niet passen binnen de normen en waarden van onze organisatie. Van een corrigerende tik tot zeer ernstig grensoverschrijdend gedrag zoals seksueel misbruik, dit wordt niet geaccepteerd. Wij hopen ten eerste dat er binnen onze kinderopvangorganisatie nooit sprake zal zijn van grensoverschrijdend gedrag door een pedagogisch medewerker. Echter dienen wij er wel rekening mee te houden dat er personen in de wereld zijn die in staat zijn binnen de kinderopvang te werken en grensoverschrijdend gedrag te vertonen. Om deze reden hebben wij diverse maatregelen genomen om de kans op grensoverschrijdend gedrag binnen onze organisatie te minimaliseren.

Vierogenprincipe

Om de kans op grensoverschrijdend gedrag te minimaliseren, is het vierogenprincipe een belangrijk onderdeel. Dit betekent dat een pedagogisch medewerker of een pedagogisch medewerker in opleiding nooit de werkzaamheden kan verrichten zonder dat dit door een andere volwassene gezien of gehoord kan worden. In hoofdstuk 6 is beschreven hoe het vierogenprincipe binnen Vlinderrijk Kinderopvang is vormgegeven.

Kennis en kennis bevordering

De kennis van pedagogisch medewerkers kan helpen om grensoverschrijdend gedrag te beperken. Indien de pedagogisch medewerker kennis heeft van de signalen die kunnen duiden op grensoverschrijdend gedrag door een collega, kan zij opvallend gedrag constateren en hierop actie ondernemen. Het gedrag is enerzijds ontoelaatbaar, maar kan anderzijds ook wijzen op nog schadelijker gedrag, bijvoorbeeld seksueel misbruik. Als alle werkzame personen binnen een kinderopvangvoorziening dit risico herkennen en erkennen, kan dit preventief werken.

Om deze reden wordt er binnen de kinderopvangorganisatie geborgd dat pedagogisch medewerkers minimaal één keer per jaar bijscholing kunnen volgen omtrent het onderwerp kindermishandeling. Hierbij is de omgang met collega's die grensoverschrijdend gedrag vertonen een verplicht onderwerp. Daarnaast is er binnen de kinderopvang een aandachtfunctionaris. Deze persoon heeft een aanvullende opleiding gevolgd over kindermishandeling. De aandachtfunctionaris heeft een centrale rol in de stappen rond het signaleren en handelen bij vermoedens van kindermishandeling. Deze persoon is deskundig in het signaleren, handelen en delen van zorg. Daarnaast is de persoon verantwoordelijk voor contact met externe partijen, zoals bijvoorbeeld Veilig Thuis. Als laatste is de aandachtfunctionaris binnen de kinderopvang verantwoordelijk voor het continu gedragen houden van de meldcode kindermishandeling en voor juiste bijscholing voor de pedagogisch medewerkers.

Bij Vlinderrijk Kinderopvang is Najoua Oakki de aandachtfunctionaris. In het scholingsplan is bijscholing omtrent meldcode kindermishandeling en de kennisbevordering omtrent dit onderwerp opgenomen.

Cultuur binnen de kinderopvang

Door deze open aanspreekcultuur binnen de kinderopvang te creëren, ontstaat de mogelijkheid om collega's op prettige manier aan te spreken. Deze open aanspreekcultuur kenmerkt zich door een positieve sfeer, waar het geven van feedback normaal en mogelijk is. De pedagogisch medewerkers binnen Vlinderrijk Kinderopvang worden gestimuleerd om elkaar feedback te geven. Wij vragen de pedagogisch medewerkers feedback te geven aan collega's indien hij of zij opvallend gedrag ziet, een niet-pluisgevoel krijgt of iets gewoonweg niet prettig voelt. Bij het geven van feedback zijn er een aantal regels:

1. Neem de tijd om te bedenken wat je wilt zeggen.
2. Spreek in de ik-vorm.
3. Beperk je feedback tot datgene dat nu is opgevallen.
4. Beschrijf je eigen gevoel.
5. Beschrijf het effect van het gedrag op jou.
6. Geef feedback doormiddel van de 4 G's.

Feedback geven door middel van de 4 G's:

| | |
|---------|---|
| Gedrag | vertel eerst welk gedrag je hebt gezien |
| Gevolg | vertel wat het gevolg van dit gedrag is |
| Gevoel | vertel welk gevoel het bij je oproept |
| Gewenst | vertel welk gedrag je graag zou willen zien |

Het belangrijkste is dat een pedagogisch medewerker nooit blijft zitten met een 'niet-pluisgevoel'. De medewerker moet zich te allen tijde vrij voelen om het 'niet-pluisgevoel' te kunnen uitspreken tegen de collega zelf of de houder van de kinderopvang.

Vormgeving kinderopvang

De bouwkundige vormgeving van de locatie kan bijdragen om de kans op grensoverschrijdend gedrag te beperken. Door de kinderopvang zo in te delen dat het gemakkelijk is om in groeps- en slaapruidtes naar binnen te kijken, verschoonruimtes zichtbaar te maken vanuit de groep en zoveel mogelijk verborgen hoeken te beperken, oftewel aandacht te besteden aan transparantie, is het mogelijk om de kans op grensoverschrijdend gedrag te beperken. Een pedagogisch medewerker heeft zo immers nog minder de kans zichzelf af te zonderen of buiten beeld te staan van een collega.

Bij Vlinderrijk Kinderopvang kun je deze transparantie terugvinden in het volgende:

Het de overzichtelijke groepsruimte, waarbij de commode in het zicht staat.

Daarnaast kunnen de medewerkers naast de ingang van de leefruimte ook de naastgelegen groepsruimte bereiken door de tussendeuren. Er zijn grote ramen naar de buitenzijde, deze worden vrijgehouden van beplakking waardoor buurtgenoten, overburen en passanten ten alle tijden naar binnen kunnen kijken. Als laatste zijn er in alle ruimte camera's opgehangen waardoor het management ten alle tijden kan meekijken

Werving en selectie

Als laatste is de manier van werving en selectie een belangrijk aandachtspunt om grensoverschrijdend gedrag te beperken. Het is immers van belang om te weten wie de nieuwe medewerker is. Om deze reden worden er binnen een sollicitatieprocedure altijd referenties nagevraagd, ook bij werkverving in het buitenland. Hierbij wordt te allen tijde gevraagd naar een organisatie en niet naar een specifiek persoon. Als laatste zal er tijdens het sollicitatiegesprek te allen tijde gevraagd worden wat de reden van vertrek of ontslag is bij de vorige werkgever. Ook wordt er, indien er een gat in het CV is, gevraagd wat de persoon in deze periode heeft gedaan. Een kandidaat is niet verplicht op deze vragen te antwoorden. Indien de medewerker na deze stappen in aanmerking komt om te komen werken bij Vlinderrijk Kinderopvang, zal er voordat een arbeidscontract wordt overeengekomen of de medewerker op de groep wordt ingezet als pedagogisch medewerker een verklaring omtrent gedrag worden aangevraagd. Op het formulier wordt ingevuld dat de verklaring wordt aangevraagd op de aspecten 84 en 86. Vervolgens zal er een koppeling worden gemaakt in het Personenregister Kinderopvang. Indien de nieuwe medewerker reeds is opgenomen in het Personenregister Kinderopvang kan na de totstandkoming van de koppeling een arbeidscontract worden afgesloten.

Voor verdere informatie over grensoverschrijdend gedrag en de signalen en stappen die worden ondernomen indien er een sterk vermoeden bestaat van grensoverschrijdend gedrag door een medewerker, verwijzen wij naar de meldcode kindermishandeling en de handleiding meldcode kindermishandeling die wij binnen de kinderopvang gebruiken.

Grensoverschrijdend gedrag kinderen onderling

Seksueel grensoverschrijdend gedrag tussen kinderen onderling

De seksuele ontwikkeling is een onderdeel van de ontwikkeling van een kind naar volwassenheid. Binnen de kinderopvang hebben wij dus tevens te maken met deze ontwikkeling en het gedrag dat bij deze ontwikkeling komt kijken. Door op een goede manier aandacht te besteden aan deze ontwikkeling en op een goede manier bij te dragen aan deze ontwikkeling, kan worden voorkomen dat kinderen grensoverschrijdende seksuele handelingen verrichten.

Kinderen die naar een kinderopvang toegaan, moeten in de eerste plaats altijd fysiek veilig zijn en zich veilig voelen. Dit geldt ook op het gebied van seksualiteit. Afhankelijk van hun leeftijd en situatie hebben zij hierbij ondersteuning nodig van de pedagogisch medewerker. Deze ondersteuning en begeleiding kan alleen geboden worden als er kennis is van de seksuele ontwikkeling van het kind en welke gedragingen hierbij normaal zijn. Daarom wordt bij de scholing met betrekking tot de meldcode kindermishandeling, altijd aandacht besteed aan dit onderwerp. Daarnaast wordt er gewerkt met de meldcode kindermishandeling en de handleiding meldcode kindermishandeling, waarin informatie te vinden is over de seksuele ontwikkeling van een kind. Deze documenten geven antwoord op vragen als: 'Wanneer wordt er gesproken van seksueel grensoverschrijdend gedrag?' en 'Welke stappen dienen er genomen te worden als er seksueel grensoverschrijdend gedrag heeft plaats gevonden binnen de kinderopvang?'.

Pesten

Ook pesten is een vorm van grensoverschrijdend gedrag. Helaas komt pesten nog vaak voor. Binnen Vlinderrijk Kinderopvang wordt pesten niet getolereerd. Wij willen

voor elk kind een veilige basis zijn, een plek waar zij graag naartoe komen en waar voor iedereen de sfeer prettig is. Om deze reden is er binnen dit beleid beschreven hoe wij omgaan met pesten.

Wat is pesten?

In een veilige omgeving kun je te plagen, vervelende grapjes maken of een begin van pesten nooit helemaal uitsluiten. Je kunt er als pedagogisch medewerker samen met de kinderen wel voor zorgen dat het niet langdurig pesten of 'herhaald geweld' wordt. Er wordt over pesten gesproken als het gedrag valt onder onderstaande voorwaarden:

- Pesten gebeurt systematisch. Wie gepest wordt, staat herhaaldelijk en over een lange periode bloot aan pesterijen. Dat in tegenstelling tot plagen. Plagen is onschuldig en blijft eerder eenmalig.
- Bij pesten is de machtsverhouding ongelijk. De pester is steeds sterker dan de gepeste. De gepeste kan zich moeilijk verdedigen tegen degenen die pesten.
- Er ontstaat lichamelijke, materiële en/of geestelijke schade.
- Het gaat vaak om dezelfde pester(s), die het op een slachtoffer gemunt hebben
- De pester weet meestal heel goed dat het om pesten gaat, maar gaat er bewust mee door.
- Plagen is vaak incidenteel, onbezonnen en spontaan negatief gedrag, waarbij humor een rol kan spelen. Het herhaaldelijke en langdurige karakter ontbreekt hierbij. Het plagen speelt zich af tussen twee kinderen of groepen die min of meer gelijk zijn. Pesten wordt gekarakteriseerd door het feit dat er sprake is van herhaaldelijke, negatieve acties naar een persoon, die meestal ook niet gelijk is aan de pester(s). Wat het slachtoffer ook doet, het is nooit goed. Op de achtergrond is er vaak een zwijgende groep kinderen bij betrokken. Zij vormen het publiek van de pester, waar hij zijn succes aan afmeet.

Signalen van pesterijen

Als pedagogisch medewerker op de groep dien je waakzaam te zijn op de signalen van pesten. Denk hierbij aan buitensluiten, herhaaldelijk zogenaamd leuke opmerkingen maken over iemand in de groep, een kind continu ergens de schuld van geven, briefjes doorgeven, opmerkingen maken over kleren of uiterlijk, bezittingen afpakken of kapot maken, schelden of schreeuwen, een bijnaam gebruiken en tegenwoordig ook het negatief uiten over een persoon op sociale media of het uithalen van beschadigende 'grapjes' op sociale media. Indien de pedagogisch medewerker signalen van pesten opvangt, is het aan de pedagogisch medewerker om het stappenplan pesten in werking te stellen.

Stappenplan pesten

1. Signaleer pesten en/of het kindje vertelt dat het gepest wordt.
2. Ga met de groep een groeps gesprek aan over pesten.
3. Kies er eventueel voor om de pester, het slachtoffer en de passieve pesters apart te spreken.
4. Bespreek de situatie met de ouders van de betrokken kinderen en maak afspraken over hoe er verder gehandeld zal worden.
5. Houd de situatie in de gaten en bespreek regelmatig met slachtoffer hoe het nu gaat.

6. Zoek hulp bij externe organisaties als het niet lukt om het pestgedrag onder controle te krijgen.

Pesten voorkomen

Wat wellicht nog veel belangrijker is, is de manier hoe pesten kan worden voorkomen. Dit doen wij concreet op de groep door:

- Agressie houden we binnen de perken door te bewegen (uitlaatklep).
- Sporten in competitieverband binnen de workshops. De kinderen leren omgaan met regels en winnen en verliezen.
- Sporten zonder competitie binnen de workshops. Kinderen leren dat niet alles draait om winst en verlies.
- Meegeven van waarden en normen.
- Kinderen veel verantwoordelijkheid geven.
- In gesprek gaan met kinderen over pesten. Buitensluiten doen wij niet.
- Pedagogisch medewerkers geven zelf positief leiding.

Agressie:

Helaas kan het voorkomen dat er agressie op de kinderopvang plaatsvindt. In de vorm van schelden, pesten maar helaas ook slaan, schoppen of bijten. Bij Vlinderrijk Kinderopvang is agressie in welke vorm dan ook ten strengste verboden. De pedagogisch medewerker bespreken regelmatig met de kinderen de juiste gedrag vormen en welk gedrag wel en niet gewenst is. Indien een kind ondanks de voorzorgsmaatregelen en de begeleiding van de pedagogisch medewerker agressief gedrag uit zal de pedagogisch medewerker het kind corrigeren op de wijze waarop dit beschreven staat in het pedagogisch beleidsplan.

Hoofdstuk 6: vierogenprincipe

Vanuit de Wet Kinderopvang wordt verplicht gesteld dat er tijdens openingstijden van de kinderopvang te allen tijde moet worden voldaan aan het vierogenprincipe. Het vierogenprincipe betekent dat een beroepskracht of de beroepskracht in opleiding de werkzaamheden uitsluitend kan verrichten, terwijl de medewerker gezien of gehoord kan worden door een andere volwassene. U kunt bij een andere volwassene denken aan een stagiaire (18+), kantoor medewerker of vrijwilliger. Door te werken met het vierogenprincipe wordt het risico op grensoverschrijdend gedrag geminimaliseerd.

Wij hechten zeer veel belang aan de veiligheid van de kinderen. Voor grensoverschrijdend gedrag is dan ook binnen onze organisatie geen ruimte. Om deze reden werken wij dagelijks op de volgende manieren aan het waarborgen van dit vierogenprincipe:

- Onze kinderopvang heeft de capaciteit voor twee kinderdagverblijfgroepen en een BSO groep. Pedagogisch medewerkers en de leidinggevende lopen regelmatig onverwacht bij elkaar binnen. Hierdoor is er een grote sociale controle door collega's.
- Ook het onvoorspelbare haalgedrag van ouders draagt bij aan de waarborging van het vier- ogen principe. Ouders komen onaangekondigd binnen met een eigen deurcode. Op die manier wordt voorkomen dat een leidster het idee krijgt een langere periode ongehoord of ongezien te zijn.
- Wanneer er kinderen met één pedagogisch medewerker of stagiaire naar de andere groep gaat, komen de collega's regelmatig even kijken.
- In het geval dat er één pedagogisch medewerker een boodschap gaat doen of een kind van school halen, neemt zij nog weleens een kindje mee. Dan is er geen extra toezicht van andere beroepskrachten maar dan is zij in openbare ruimtes: buiten/school. Dan is er voldoende toezicht van "extra" ogen.
- Het pand beschikt in de gehele lengte over een grote raampartij waar regelmatig mensen en burens even naar binnen kijken.
- Er hangen camera's die worden ingezet om het vier-ogen-principe te waarborgen. De camera's bevinden zich op elke groep, alle slaapkamers, in de tuin en bij de voordeuren van zowel de BSO als het KDV. In de kantoorruimte hangt een scherm waarop de beelden van verschillende ruimten geregistreerd staan. De houder de leidinggevende beschikken daarnaast over een app-functie waarmee zij op ieder gewenst moment toegang hebben tot camerabeelden van het kinderopvangcentrum, ook wanneer zij niet aanwezig zijn.

Binnen ons kinderopvangcentrum kan dus altijd iemand meekijken en luisteren op ieder gewenst moment. Wij zijn ons ervan bewust dat het plaatsen van camera's en het opnemen van beelden een privacygevoelige kwestie is. Wij gebruiken de camerabeelden uitsluitend vanuit een preventief, repressief kader om het vier-ogen-principe te bekrachtigen. In een speciale appgroep wordt geregistreerd op welke momenten er door een extra paar ogen via de camera is meegekeken. De momenten waarop er wordt meegekeken zijn met name tijdens het openen en sluiten en als de leidster alleen op de groep staat. De camerabeelden worden niet gebruikt voor het volgen van kinderen met opvallend gedrag, het beoordelen en volgen van medewerkers, of het monitoren van kinderen door ouders.

Er is een beleidsstuk over het cameratoezicht beschikbaar op de locatie en voor ouders vrij opvraagbaar. Bij plaatsing op het kinderdagverblijf worden ouders geacht schriftelijk toestemming te geven voor het (incidenteel) gebruik van cameratoezicht. Nieuwe beroepskrachten tekenen een soortgelijk document voorafgaand aan hun indiensttreding. Conform de meldcode Kindermishandeling en huiselijk geweld is Najoua opgeleid als aandachtfunctionaris, dat houdt in dat deze pedagogisch medewerker regelmatig met alle medewerkers in gesprek gaat over signalen van kindermishandeling, hoe deze te zien en verder te handelen.

Hoofdstuk 7: Veiligheid tijdens calamiteiten

Achterwachtregeling

Het kan voor komen dat een pedagogisch medewerker alleen in het pand aanwezig is. Dit is bijvoorbeeld het geval tijdens het openen en/of sluiten, bij een lage kindbezetting of tijdens vakantieperiodes. Als een pedagogisch medewerker alleen aanwezig is op locatie wordt het bkr nooit overschreden. Dit betekent dat een pedagogisch medewerker, nooit met meer dan het wettelijk toegestane op te vangen kinderen per pedagogisch medewerker, alleen in het pand aanwezig is.

Indien er slechts één pedagogisch medewerker wordt ingezet, dient er te allen tijde een achterwacht beschikbaar te zijn. Deze persoon moet bij calamiteiten binnen 15 minuten bij de kinderopvang kunnen zijn. Deze persoon is tijdens de opvangtijden waarbij een pedagogisch medewerker alleen staat, altijd telefonisch bereikbaar.

Bij Vlinderrijk Kinderopvang zijn de volgende personen achterwacht:

| Achterwacht | Telefoonnummer | Afstand tot KO | Beschikbare dagen |
|-----------------------------|--------------------------|--|--|
| Hamza Yakhlaf | 0620240000 | 8 min | Maandag t/m vrijdag |
| Dhr. Schley van winkel Hubo | 020 6224065 | 2 minuten (auto) 6 minuten (lopend) | Maandag t/m vrijdag (tussen 8:00 en 18:30) |
| Hamza Tahiri | 0685379571 0614849212 | 1 minuut | Maandag t/m vrijdag |
| | | | |

Kinder-EHBO

Hoewel wij het zoveel mogelijk proberen te voorkomen, gebeuren er soms ongevallen op de kinderopvang. Een deel van deze ongevallen zijn ongevallen die horen bij het opgroeien, zoals het vallen met het leren fietsen op een driewieler, of het struikelen over de eigen voeten. Ongeacht de reden van het ongeval, kan het voorkomen dat een kind gewond raakt. Soms is een kus en een knuffel van een pedagogisch medewerker voldoende zorg om het gewonde kind te verzorgen en weer lekker te laten spelen. Soms is het kind echter zo gewond geraakt, dat het nodig is dat het kind verdere verzorging krijgt. Het juist en adequaat handelen hierbij is van groot belang. Om dit te kunnen is het noodzakelijk dat het kind behandeld kan worden door een persoon die een certificaat kinder-EHBO heeft behaald.

Binnen onze kinderopvang is er gedurende de openingstijden te allen tijde ten minsten één medewerker aanwezig met een kinder-EHBO. De volgende medewerkers hebben een certificaat kinder-EHBO binnen onze kinderopvangorganisatie:

| Naam medewerker | Datum behalen certificaat | Opleidingsinstituut |
|------------------------|----------------------------------|----------------------------|
| Sarah Badrani | Februari 2023 | Savitae |
| Najoua Oakki | Februari 2023 | Savitae |
| Ebru Gunaydin | Juli 2023 | Savitae |
| Asma el Idrissi | Februari 2024 | Rode kruis |
| Amal Boussata | Februari 2024 | Rode kruis |

De medewerkers krijgen altijd de benodigde bijscholing, zodat hun certificaat geldig blijft. Dit is tevens in ons scholingsplan opgenomen.

Tijdens de pauzes verlaten de pedagogisch medewerkers de locatie niet. Op die manier is er altijd een interne achterwacht aanwezig en altijd iemand met een EHBO-certificaat.

Hoofdstuk 8: implementatie, actualisatie en evaluatie

Implementatie en gedragen houden

Een belangrijk onderdeel van het beleid veiligheid en gezondheid is de manier hoe de pedagogisch medewerkers dit beleid uitvoeren in de praktijk. De implementatie van het beleid veiligheid en gezondheid maar met name ook het gedragen houden en de kennis van medewerkers optimaal te houden is daarbij een zeer belangrijk aspect.

Implementatie beleid veiligheid en gezondheid 2023

Het beleid veiligheid en gezondheid is in juni 2023 opnieuw vastgesteld. Dit is gebeurd in verband met de overname van de locatie. Ook zijn onderwerpen zoals grensoverschrijdend gedrag en de achterwachtregeling met ingang van 1 januari 2018 verplicht toegevoegd aan het beleid veiligheid en gezondheid.

Gezien het een nieuw beleid is, dient het opnieuw geïmplementeerd te worden. Hiervoor worden de volgende stappen ondernomen:

1. De medewerkers zijn in eerste instantie betrokken bij het opstellen van het beleid veiligheid en gezondheid. Door eerst individueel onder begeleiding van de pedagogisch coach de inventarisatielijsten in te vullen en vervolgens met elkaar te discussiëren. Deze discussie gaat over wat er binnen de kinderopvang een belangrijk aandachtspunt of een groot of klein risico is, is het eerste bewustzijn gecreëerd. Tevens komt aan de hand van deze inventarisatielijsten het beleid veiligheid en gezondheid tot stand.
2. Nadat het beleid is geschreven, is er een bijeenkomst onder begeleiding van de pedagogisch coach waarbij het beleid veiligheid en gezondheid wordt geïmplementeerd. Binnen deze bijeenkomst wordt het beleid veiligheid en gezondheid gepresenteerd. Er wordt gesproken over de inhoud van het beleid, maar met name ook over de wijzingen die er zijn en welke gevolgen dit heeft voor het handelen van de pedagogisch medewerkers. Na het informatieve gedeelte wordt er gewerkt met een werkvorm. Dit zal een toets zijn over het beleid veiligheid en gezondheid of een quiz in de vorm van een vragen-pot met papiertjes met vragen die de pedagogisch medewerkers moeten beantwoorden. Dit vindt plaats onder begeleiding van de pedagogisch coach.
3. Binnen de hierna volgende vergadering krijgt elke medewerker een deel van het beleid toegewezen, waarvoor een werkinstructie gemaakt moet worden. Het is de bedoeling dat de werkinstructie een uit het oog springende samenvatting is van het beleid. Deze werkinstructies kunnen vervolgens worden opgehangen in bijvoorbeeld de ruimtes, het personeelstoilet of worden uitgedeeld als geheugensteuntje.

Volg deze instructie voor elk kind dat je verschoont!



-In een rij 2 aan 2
-Bij voorkeur oversteken bij stoplicht of zebrapad met de gehele groep
-Kinderen mogen niet vooruit rennen
-Kinderen die verkeerssituaties niet goed kunnen inschatten lopen bij de pedagogisch medewerker.

Lopen met de kinderen



-Voor ieder auto is er een ongevallerverzekering afgesloten
-Indien lengte en gewicht kind het vereist wordt er een kinderzitje gebruikt
-Kinderen dragen altijd een gordel
-In- en uitstappen op een veilige plek met voldoende ruimte

Rijden met kinderen



-Eerst één volwassene naar binnen dan kinderen en als laatste een volwassene
-Kinderen zitten bij elkaar
-Indien er niet voldoende zitplaatsen zijn, vraag andere mensen om op te staan
-Tijdens in- en uitstappen worden kinderen geteld.

Openbaar vervoer



Gedragen houden van beleid veiligheid en gezondheid

Nadat het beleid is geïmplementeerd, is het van groot belang dat het beleid in de praktijk wordt uitgevoerd en dat de pedagogisch medewerkers de kans krijgen om hun kennis te optimaliseren en het geheugen op te frissen. Om deze reden worden de risicolijsten binnen drie maanden na de opening opnieuw ingevuld onder begeleiding van de pedagogisch coach. Tijdens dit evaluatiemoment wordt het beleid veiligheid en gezondheid opnieuw grondig onder de aandacht gebracht en wordt er gekeken of er aanpassingen gedaan moeten worden aan het pand en/of iedereen op de hoogte is van alle werkafspraken die in dit document zijn vastgelegd.

Vervolgens wordt er binnen de maandelijkse teamvergaderingen aandacht besteed aan specifieke onderdelen van het beleid veiligheid en gezondheid en worden de ongevallen registratie formulieren geëvalueerd. Deze vergaderingen worden geleid door de leidinggevende Sarah. De meldcode komt elke vergadering terug. Eén keer per jaar (in februari) staat de vergadering geheel in het teken van de meldcode.

De leidinggevende Sarah controleert door middel van observatie op de groep en het stellen van vragen aan de pedagogisch medewerkers gedurende de werkzaamheden op de groep, of het beleid voldoende gedragen wordt. Om te waarborgen dat alle beleidsstukken worden besproken binnen de vergaderingen en er een controle wordt uitgevoerd door de leidinggevende, is er een jaarplanning.

Jaarplanning: 2025

| Januari | Februari | Maart |
|--|-----------------------------|-------------------------|
| Pedagogisch beleidsplan Controle leidinggevende uitvoering beleid V&G | Meldcode kindermishandeling | Beleid V & G |
| April | Mei | Juni |
| Ontruimingsplan Controle leidinggevende uitvoering beleid V&G | Beleid V & G | Pedagogisch beleidsplan |
| Juli | Augustus | September |
| Beleid V & G Controle leidinggevende uitvoering beleid V&G | Ontruimingsplan | Pedagogisch beleidsplan |
| Oktober | November | December |
| Meldcode kindermishandeling Controle leidinggevende uitvoering beleid V&G | Beleid V & G | Beleid V & G |

Er is reeds een geschreven beleid. Het is belangrijk dat deze actueel blijft en regelmatig geëvalueerd. Dit wordt gedaan door het team, onder leiding van leidinggevende Sarah en vindt plaats tijdens de teamvergaderingen.

De evaluatiecyclus ziet er als volgt uit:

1. Bespreken ongevallen en bijna ongevallen registraties tijdens de vergadering.
2. Invullen van plan van aanpak
3. Evalueren van plan van aanpak bij de volgende vergadering
4. Wijzigen van beleid veiligheid en gezondheid
5. Jaarlijkse risicolijsten worden ingevuld aan het eind van elk jaar

Fase 1:

Binnen de vergadering worden de ongevallen en bijna ongevallen registraties besproken.

Fase 2:

Indien er acties nodig zijn of er wijzigingen in het beleid benodigd zou kunnen zijn, wordt er een plan van aanpak ingevuld.

Fase 3

Wanneer er actie of verbeterpunten naar voren zijn gekomen vanuit de besproken registraties wordt er een plan van aanpak opgesteld.

Fase 4

Indien er in fase 3 een plan van aanpak is geschreven zal deze gedurende de eerst volgende vergadering worden geëvalueerd of nadat de werkzaamheden hebben plaatsgevonden. Hierbij wordt geëvalueerd of de aanpassingen, nieuwe werkafspraken etc. hebben geleid tot verbetering van de opvang. Indien de aanpassingen hebben geleid tot verbetering zal de leidinggevende het plan van aanpak afsluiten en indien nodig wijzigingen in werkafspraken aanpassen in het beleid veiligheid en gezondheid en het protocollen handboek.

Fase 5

Aan het eind van elk jaar zullen de risicolijsten opnieuw worden ingevuld en besproken tijdens de teamvergadering. Ook kan het beleid na evaluatie van de risicolijsten worden aangepast. Dit gebeurt onder begeleiding van leidinggevende Sarah.

Plan van aanpak:

| | |
|----------------------------------|----------------------------|
| Actie / maatregel: | |
| | |
| Locatie: | |
| | |
| Beoogde realisatie datum: | Datum gerealiseerd: |
| | |
| Verantwoordelijke: | |
| | |
| Voortgang: | |
| | |
| Bijzonderheden: | |
| | |

| Evaluatie | |
|--|--|
| Heeft de actie effect gehad? (indien de actie / maatregel geheel geen effect heeft gehad, vul dan een nieuw plan van aanpak in) | <input type="radio"/> Ja <input type="radio"/> nee |
| Is er een vervolg op de actie nodig? | <input type="radio"/> Nee <input type="radio"/> Ja namelijk, |
| Dient het beleid veiligheid en gezondheid en / of handboek protocollen aangepast worden? | <input type="radio"/> Nee |
| | <input type="radio"/> Ja namelijk, (vul tekst in die gewijzigd dient te worden), |
| | Verantwoordelijke |
| | |
| | Beoogde realisatie datum: |
| | Datum gerealiseerd: |
| | |

Ongevallen registratie:

In dit beleid is er gekeken naar (mogelijke) gevaren en hoe ongevallen voorkomen kunnen worden. Om nieuwe gevaren duidelijk in beeld te krijgen, is het belangrijk om een ongevallenregistratie bij te houden.

De groep heeft een 'Registratieformulier ongevallen' liggen. Op het ongevallenregistratieformulier worden ongevallen genoteerd. Er wordt genoteerd wat er gebeurd is, of er letsel is en hoe erg het letsel is.

Het ongevallenregistratieformulier wordt ingevuld voor ongevallen binnen Vlinderrijk Kinderopvang, in de buitenruimte en tijdens uitstapjes.

Tijdens de maandelijkse vergaderingen wordt de ongevallenregistratie bekeken en besproken. Indien nodig wordt het beleid veiligheid en gezondheid aangepast.

Gevaarlijke-situatie-registratie

Naast de ongevallenregistratie is er een registratie van gevaarlijke situaties. De pedagogisch medewerker vult deze in, indien zich een gevaarlijke situatie heeft voorgedaan, maar het kind niet daadwerkelijk letsel heeft opgelopen. Ook deze registraties worden maandelijks besproken in de teamvergadering. Indien nodig wordt het beleid veiligheid en gezondheid aangepast.

Actualisatie bij wijzigingen

Indien er een werkwijziging, verbouwing of aanschaf van nieuw materiaal wordt, zal het beleid veiligheid en gezondheid altijd – indien nodig - aangepast, zodat het altijd een actueel beleid is

Informeren betrokkenen

Om een gedragen beleid te houden en te bewerkstellen dat alle betrokkenen op de hoogte zijn van het beleid veiligheid en gezondheid, op de voor hun belangrijke onderdelen is informatie overdracht van belang. Stagiaires, vrijwilligers, pedagogisch medewerker en andere werknemers van Vlinderrijk Kinderopvang kunnen het beleid ten alle tijden inzien op locatie in de mappen. Daarnaast kunnen zij de evaluatie ten alle tijden inzien op locatie. Tevens worden wijzigingen ten allen tijden besproken tijdens teamvergaderingen.

Stagiaires en vrijwilligers:

Stagiaires en vrijwilligers nemen indien zij beschikbaar zijn deel aan de teamvergadering waarbij het over het beleid veiligheid en gezondheid gaat. Hierdoor krijgen zij dezelfde informatieoverdracht als pedagogisch medewerkers en wordt er gewerkt aan het gezamenlijk dragen en uitdragen van het beleid veiligheid en gezondheid.

Mochten zij niet aanwezig kunnen zijn, zullen zij doormiddel van de notulen en een persoonlijk gesprek met de leidinggevende op de hoogte worden gesteld van de belangrijkste uitkomsten van de vergadering. Het uitgangspunt is dat zowel stagiaires als vrijwilligers dezelfde informatieoverdracht krijgen als de pedagogisch medewerkers, zij werken immers mee binnen Vlinderrijk Kinderopvang, waarbij zij zich aan dezelfde veiligheid en gezondheid richtlijnen dienen te houden. Tevens kan er binnen de begeleidingsgesprekken waarin wordt gesproken over het functioneren het beleid veiligheid en gezondheid worden besproken. Indien de stagebegeleider en / of de leidinggevende opmerkt dat de stagiaire / vrijwilliger niet volgens het beleid werkt dan zal zij binnen dit gesprek uitleg krijgen van de werkafspraken, zodat zij zich hieraan in de praktijk kan houden.

Ouders:

Ouders worden doormiddel van de informatiebrief beleid alsmede de informatiebrief voor ouders in bijlage 4 op de hoogte gesteld van het beleid veiligheid en gezondheid. Daarnaast kunnen alle ouders te allen tijde het beleid veiligheid en gezondheid digitaal opvragen.

Als laatste worden ouders geïnformeerd doormiddel van de nieuwsbrief indien er in overleg met de oudercommissie aanpassingen zijn gemaakt in het beleid veiligheid en gezondheid. Hierdoor zijn ouders altijd op de hoogte van de laatst gewijzigde zaken.

Nieuwe medewerkers (pedagogisch medewerkers, huishoudelijk medewerker, kantoor medewerker, stagiaires en vrijwilligers)

Indien er een nieuwe medewerker bij Vlinderrijk Kinderopvang komt dient deze goed te worden ingewerkt op het beleid veiligheid en gezondheid. Bij Vlinderrijk Kinderopvang is de leidinggevende verantwoordelijk voor het overdragen van het beleid veiligheid en gezondheid aan nieuwe medewerkers. Voor aanvang van de eerste werkdag is er een individueel gesprek tussen de nieuwe medewerker en de leidinggevende waarbij zij de werkwijze van kinderopvang Vlinderrijk Kinderopvang kenbaar maakt. Hierin wordt onder andere de werkafspraken met medewerkers ten aanzien van beleid veiligheid en gezondheid besproken. Daarnaast ontvang de nieuwe medewerker het beleid veiligheid en gezondheid alsmede de werkinstructie en pedagogisch beleidsplan digitaal. De nieuwe medewerker krijgt als opdracht de beleidsstukken te lezen.

Op de groep / in haar functie wordt de nieuwe medewerker begeleid door collega's , zij geven verder informatie, geven feedback op haar handelen en laten de werkwijze van Vlinderrijk Kinderopvang zien. Na de eerste werkweek volgt er wederom een gesprek met de leidinggevende hierin wordt de eerste werkweek geëvalueerd, is er de mogelijkheid voor de nieuwe medewerker om vragen te stellen, alsmede de ruimte om verder informatie over het beleid te geven indien dit in de praktijk nog niet naar behoren ging.

Bijlagen

Bijlage 1 Hitteprotocol

Hoewel het niet vaak voorkomt in Nederland, is het van belang om bewust te zijn van de risico's omtrent extreem warm weer. Warm weer kan leiden tot klachten als vermoeidheid, concentratieproblemen, duizeligheid en hoofdpijn. Daarnaast kunnen huidklachten optreden. Bij hitte kunnen kleine blaasjes en een jeukende rode huid ontstaan door het verstopt raken van zweetklieren, meestal onder kleding. Door uitdroging kunnen kramp, misselijkheid, uitputting, flauwte en bewusteloosheid optreden. Kinderen zijn extra kwetsbaar voor hitte, omdat ze minder goed kunnen aangeven hoe het met ze gaat. Daarom zijn maatregelen belangrijk bij extreem warm weer. Pedagogisch medewerkers moeten weten hoe zij dienen te handelen als de temperatuur oploopt tot boven de 25°C.

Bij extreme hitte worden de volgende maatregelen genomen om de binnenruimte koel en behaaglijk te houden en bij voorkeur onder 25°C:

- ✓ Plaats zonwering voor de ramen waar de zon op staat en doe deze omlaag voordat de zon naar binnen schijnt.
- ✓ Zet zo min mogelijk lampen of apparaten aan.
- ✓ Zet ramen en deuren wijder open wanneer dit verkoelend is. Doe ze echter nooit allemaal dicht bij warmte, want ventileren blijft noodzakelijk.
- ✓ Ventileer 's nachts zoveel mogelijk extra. Doe dit vanaf het moment dat het buiten koeler is dan binnen.
- ✓ Laat de kinderen buiten blijven als het daar koeler is dan binnen (maar voorkom blootstelling aan direct zonlicht tussen 12.00 en 15.00 uur).

De volgende maatregelen worden buiten genomen tijdens extreem warm weer:

- ✓ Zorg voor schaduw op de speelplaats.
- ✓ Doe geen spelletjes waarvan kinderen het te warm krijgen.
- ✓ Laat geen activiteiten uitvoeren met intensieve beweging of andere inspanning.
- ✓ Tussen 12.00 en 15.00 uur wordt erop toegezien dat er zoveel mogelijk in de schaduw gespeeld wordt. Kinderen tussen de 0 – 4 jaar spelen niet buiten tussen 12.00 & 15.00 en bij extreme hitte.

Daarnaast zijn er extra algemene maatregelen die genomen dienen te worden wanneer er sprake is van extreme hitte:

- ✓ Laat kinderen en beroepskrachten extra drinken en wacht niet op het dorstgevoel.

Ondanks deze maatregelen kan het voorkomen dat een kind een oververhit raakt of een zonnesteek oploopt. Een kind heeft de volgende symptomen bij oververhitting of zonnesteek:

- Overmatig zweten, het slachtoffer ziet bleek
- Hoofdpijn, duizeligheid, braken
- Spierkrampen
- Snelle oppervlakkige pols
- Ernstige vermoeidheid, slap voelen, soms flauwvallen
- Bij handelingen gaat het kind duidelijk 'fouten' maken
- Heeft veel dorst

Wanneer een kind dergelijke symptomen vertoont, handel dan als volgt:

1. Leg het slachtoffer neer in een koele omgeving.
2. Laat het slachtoffer (niet te koud) water drinken.
3. Laat het slachtoffer rusten en geen inspanningen doen.
4. Dep met een spons het voorhoofd, hoofd en nek van slachtoffer met water. Indien mogelijk kun je op deze plaatsen natte, koude doeken

- leggen. Plaats het slachtoffer onder de lauwe douche als deze mogelijkheid er is.
5. Richt indien mogelijk de ventilator op slachtoffer.
 6. Waarschuw een arts en overleg.
 7. Bel direct 1-1-2 (of laat bellen) als de toestand niet snel verbetert of levensbedreigend wordt.

Bijlage 2 Informatiebrief voor ouders

Beste ouders,

Welkom bij kinderopvang Vlinderrijk Kinderopvang.

Graag via deze brief willen wij u hartelijk welkom heten bij Vlinderrijk Kinderopvang. In deze brief informeren wij u onze kinderopvang en alsmede over onze beleidsstukken. In Nederland is er een Wet Kinderopvang waarin de kwaliteitseisen en regels met betrekking tot de kinderopvang zijn beschreven. In opdracht van de gemeente controleert de GGD elke kinderopvangorganisatie. Tijdens deze inspectie inspecteert de inspecteur van de GGD of de kinderopvang voldoet aan de Wet Kinderopvang. Vanuit de inspectie wordt er een inspectierapport opgesteld. Deze is voor iedereen inzichtelijk op www.landelijkregisterkinderopvang.nl. Tevens kunt u een directe link naar de inspectierapporten van Vlinderrijk Kinderopvang vinden op onze website.

Om het werken naar de wet te waarborgen heeft Vlinderrijk Kinderopvang een aantal documenten opgesteld waarnaar het werkt. Het pedagogisch beleidsplan, waarin de pedagogische visie, de omgang met kinderen en de ontwikkelingsstimulering die wij kinderen aanbieden staan beschreven. Als laatste staat in het pedagogisch beleidsplan informatie over het beroepskracht-kindratio, de stamgroepen en de drie uursregeling. Daarnaast hebben wij een klachtenregeling, meldcode kindermishandeling, beleid Veiligheid en Gezondheid en het scholingsplan.

In het beleid Veiligheid en Gezondheid staan alle werkafspraken die wij met kinderen en medewerkers hebben gemaakt om zorg te dragen voor gezonde en veilige kinderopvang. Daarnaast is er in het Beleid Veiligheid en Gezondheid beschreven hoe de achterwacht, vier ogen principe en kinder-EHBO is vormgegeven. Als laatste is er een hoofdstuk over grensoverschrijdend gedrag, zowel door een medewerker alsmede door kinderen onderling en een hoofdstuk over de implementatie, evaluatie en het gedragen houden van het beleid. Vanuit de wet kinderopvang is het verplicht om ouders op de hoogte te stellen van het beleid Veiligheid en Gezondheid maar ook de evaluatie daarvan.

In deze informatiebrief voor ouders staat de belangrijkste informatie uit het beleid veiligheid en gezondheid en pedagogisch beleid genoteerd. Wij zijn van mening dat wij gezamenlijk en dus met u hulp onze beleidsstukken optimaal kunnen uitvoeren. Het beleid Veiligheid en Gezondheid kunt u opvragen bij leidinggevende Sarah, het Pedagogisch Beleid staat op onze website geplaatst.

Achterwacht regeling

Het kan voor komen dat een pedagogisch medewerker alleen in het pand aanwezig is. Dit is bijvoorbeeld het geval tijdens het openen en/of sluiten, bij een lage kind bezetting of tijdens vakantieperiodes. Als een pedagogisch medewerker alleen aanwezig is op locatie wordt de BKR nooit overschreden. Dit betekent dat een pedagogisch medewerker, nooit met meer dan het wettelijk toegestane op te vangen kinderen per pedagogisch medewerker, alleen in het pand aanwezig is.

Indien er slechts één pedagogisch medewerker wordt ingezet, dient er te allen tijde een achterwacht beschikbaar te zijn. Deze persoon moet bij calamiteiten binnen 15 minuten bij de kinderopvang kunnen zijn. Deze persoon is tijdens de opvangtijden waarbij een pedagogisch medewerker alleen staat, altijd telefonisch bereikbaar. In het beleid Veiligheid en Gezondheid staat beschreven wie de achterwacht van Vlinderrijk Kinderopvang zijn met daarbij de contactgegevens.

Brengen en halen

Het brengen is een belangrijk punt van de dag. Het kind zal afscheid moeten nemen van de ouder/verzorger en voor sommige kinderen is dit best lastig. Bij het brengen aan het begin van de dag is er gelegenheid voor de ouders/verzorgers en het kind om te wennen en samen bijvoorbeeld een puzzeltje te maken. Het is fijn voor het kind om door de ouders te worden aangezet te gaan spelen. De pedagogisch medewerker zal het kind overnemen bij het weggaan van de ouder of verzorger.

Bij een moeizaam afscheid zal in overleg met de ouders of verzorgers een plan van aanpak gemaakt worden over hoe het kind te brengen en hoe afscheid te nemen en de rol van de pedagogisch medewerker in dit proces. De momenten van brengen en halen geven gelegenheid tot het uitwisselen van informatie en vragen aangaande het kind tussen ouder/verzorger en de pedagogisch medewerker.

Onze medewerkers proberen altijd informatie aan ouders te geven over hoe een kind zich voelde en wat het heeft gedaan op een dag. Meer dus dan alleen welke activiteiten we hebben gedaan, ook wat zij gezien heeft van het kind binnen die activiteit, bijvoorbeeld deed hij/zij enthousiast mee, of had hij/zij geen zin. Was het kind met andere kinderen aan het spelen of bleef het meer alleen of bij een medewerker. Het is van belang de breng- en haaltijden in acht te nemen in verband met het dagritme van de groep. Wanneer ouders of verzorgers genoodzaakt zijn af te wijken van de haal- en/of brengtijden dan dienen zij de groepsleiding hierover van tevoren telefonisch of schriftelijk te informeren.

Structureel en incidenteel afnemen van extra dagen

Bij Vlinderrijk Kinderopvang is het mogelijk om extra dagen af te nemen. Extra dagen dienen zo vroeg mogelijk van tevoren te worden aangevraagd per mail bij de leidinggevende. De leidinggevende zal kijken of het kind extra kan komen op deze dag. Het kind kan extra komen indien:

- Er plek is op de eigen stamgroep

Hierbij worden de volgende richtlijnen aangehouden:

- a. De maximaal aantal toegestane kinderen van de stamgroep niet wordt overschreden
- b. De BKR niet wordt overschreden
- c. Er geen extra beroepskracht ingezet hoeft te worden

De extra dag zal in de daaropvolgende maand in rekening worden gebracht.

Daarnaast is het mogelijk om dagen te ruilen. Dagen dat het kind niet aanwezig was door ziekte kunnen niet geruild worden. Ruildagen zijn een jaar geldig en kunnen niet meegenomen worden naar het volgende jaar. Daarnaast is er een maximum van 2 maal de contractdagen binnen een week aan ruildagen dat per jaar ingezet kan worden.

Het aanvragen van een ruiling dient te worden gedaan bij de leidinggevende per mail. De leidinggevende zal kijken of het kind kan ruilen naar de gewenste dag. Het kind kan ruilen indien:

- Er plek is op de eigen stamgroep

Hierbij worden de volgende richtlijnen aangehouden:

- a. De maximaal aantal toegestane kinderen van de stamgroep niet wordt overgeschreden
- b. De BKR niet wordt overschreden
- c. Er geen extra beroepskracht ingezet hoeft te worden

Vier ogen principe

Vanuit de Wet Kinderopvang wordt verplicht gesteld dat er tijdens openingstijden van de kinderopvang te allen tijde moet worden voldaan aan het vier ogen principe. Het vier ogen principe betekent dat een beroepskracht of de beroepskracht in opleiding de werkzaamheden uitsluitend kan verrichten, terwijl de medewerker gezien of gehoord kan worden door een andere volwassene. U kunt bij een andere volwassen denken een stagiaire (18+), kantoor medewerker of vrijwilliger. Door te werken met het vier ogen principe wordt het risico op grensoverschrijdend gedrag geminimaliseerd. Onze kinderopvang heeft de capaciteit voor twee kinderdagverblijfgroepen en een BSO groep. Hierdoor is er een grote sociale controle.

Ook kunnen de camerabeelden gebruikt worden. Door het hele kinderopvangcentrum zijn camera's geplaatst. De houder en de leidinggevende beschikken over een app-functie op hun mobiele telefoon waardoor zij op ieder gewenst moment toegang heeft tot camerabeelden van de locatie. Ook wanneer zij niet aanwezig zijn. Binnen ons kinderopvangcentrum kan dus altijd iemand meekijken en luisteren op ieder gewenst moment.

Wij zijn ons ervan bewust dat het plaatsen van camera's en het opnemen van beelden een privacygevoelige kwestie is. Wij gebruiken de camerabeelden uitsluitend vanuit een preventief, repressief kader. De camerabeelden worden niet gebruikt voor het volgen van kinderen met opvallend gedrag, het beoordelen en volgen van medewerkers, of het monitoren van kinderen door ouders.

Grensoverschrijdend gedrag/ Grensoverschrijdend gedrag door medewerker

Onze leidster Najoua is opgeleid tot aandacht functionaris Kindermishandeling. Dat houdt in dat zij regelmatig met alle medewerkers in gesprek gaat over signalen van kindermishandeling, hoe deze te zien en verder te handelen. Als een volwassene gaat werken binnen de kinderopvang medewerker, dan gaan wij ervan uit dat hij of zij dit doet vanuit zijn of haar liefde voor kinderen. Dat hij of zij net zoals onze kinderopvangorganisatie staat voor een veilige opvang, waar elk kind zich kan ontwikkelen. Helaas kan het voorkomen dat een pedagogisch medewerker grensoverschrijdend gedrag vertoont. Wij hopen ten eerste dat er binnen onze kinderopvangorganisatie nooit sprake zal zijn van grensoverschrijdend gedrag door een pedagogisch medewerker. Wij hebben diverse maatregelen genomen om de kans op grensoverschrijdend gedrag binnen onze organisatie te minimaliseren.

Ouderbetrokkenheid

Vlinderrijk Kinderopvang vindt ouderbetrokkenheid bij het beleid van groot belang. Om deze reden wordt de beleidsstukken ten alle tijden met de oudercommissie (OC) overlegt en besproken. Daarnaast heeft de OC een adviserende rol bij het opstellen en de inhoud van de beleidsstukken. Op het bord bij de entree treft u informatie over onze OC en hoe u hen kan bereiken. Naast de betrokkenheid van de OC vinden wij het van groot belang dat ook ouders op de hoogte blijven van onze beleidsstukken. Ouders kunnen ten alle tijden alle beleidsstukken inkijken. Op de website van Vlinderrijk Kinderopvang staat onder andere het pedagogisch beleidsplan. Het beleid veiligheid en gezondheid kan bij de leidinggevende worden opgevraagd, zij zal deze digitaal aan ouders verstrekken.

Zieke kinderen

De aandacht en zorg die een ziek kind nodig heeft, kan in een kinderopvang niet voldoende worden gegeven. Indien een kind tijdens het verblijf in de kinderopvang ziek wordt, zal de pedagogisch medewerker de ouders berichten en de ouders vragen het kind te komen op halen. In geval van twijfel zullen de belangen van uw kind en de belangen van de andere kinderen in de groep tegen elkaar afgewogen worden. Kinderen met koorts boven de 38,5 graden zijn niet welkom op de kinderopvang. Bij ziekte wordt te allen tijde het document 'Gezondheidsrisico's in een kindercentrum of peuterspeelzaal' van het Landelijk Centrum Hygiëne en Veiligheid, geraadpleegd. De adviezen hierin worden als leidraad genomen. Eventueel kan er melding worden gemaakt bij de GGD als er sprake is van een uitbraak of kunnen kinderen tijdelijk worden geweigerd, indien de gezondheid van de groep in het geding komt en verdere besmetting hiermee voorkomen kan worden.

De pedagogisch medewerkers van de kinderopvang en de ouders hebben beide een verantwoordelijkheid om infectieziektes binnen de kinderopvang zoveel mogelijk te beperken. Wij vragen daarom de medewerking van alle betrokken partijen om het beleid naar behoren uit te voeren. Dit betekent dat wij van u verwachten dat u uw kind zo spoedig mogelijk ophaalt bij ziekte en breng uw kind niet als het een ziekte heeft waarmee het niet op het kinderdagverblijf mag komen. Mocht u twijfelen als ouder, dan kunt u altijd contact opnemen met de kinderopvang om in overleg te treden.

Mocht het voorkomen dat u kind door chronische ziekte of andere redenen medicatie nodig heeft, dan kan dit worden toegediend op de kinderopvang. Wij hanteren intern strenge regels over het toedienen van medicatie. U als ouder heeft hier tevens een rol in. Medicatie kan dan ook alleen verstrekt worden, indien u als ouder aan de volgende voorwaarden heeft voldaan:

- ✓ U heeft vooraf schriftelijke toestemming middels een 'overeenkomst gebruik geneesmiddelen' gegeven.
- ✓ Om misverstanden te voorkomen dient u een schriftelijke overdracht over het gebruik van het medicijn mee te geven.
- ✓ Er worden alleen medicijnen in de originele verpakking met bijsluiters verstrekt, die op de naam van het kind uitgeschreven zijn. Zorg ervoor dat de medicatie aan deze richtlijnen voldoet.
- ✓ Er worden alleen medicamenten toegediend, die al eerder thuis door u gebruikt zijn.

Binnen de kinderopvang worden alleen pijnstillers of koortsverlagende middelen verstrekt op doktersadvies. Wij zijn van mening dat een kind dat zich niet lekker voelt, het beste thuis bij de ouders kan zijn.

Voeding

Binnen onze kinderopvang voorzien wij de kinderen van alle voeding die zij nodig hebben. Wellicht heeft u andere wensen, specifieke diëten of is er een andere reden om voeding mee te brengen voor uw kind naar de kinderopvang. Dit is mogelijk. Wel willen wij u erop attenderen dat wanneer u voeding meebrengt, dit geen bederfelijke voedingsmiddelen mogen zijn, die langer dan 30 minuten buiten de koelkast zijn geweest. Tevens vragen wij u vriendelijk de voeding te voorzien van de naam van uw kind. Indien het gaat om zelfbereide voeding, vragen wij u een datum te vermelden waarop u de maaltijd heeft bereid.

Zuigelingenvoeding

Wij nemen geen vooraf aangelengde zuigelingenvoeding aan. Indien gewenst kunt u de zuigelingenvoeding in poedervorm in afgepaste gelabelde hoeveelheid per voeding aanleveren. Hierbij dient u in ieder geval de naam van het kind en de datum te vermelden.

Daarnaast kunt u als ouder borstvoeding meegeven. U bent zelfverantwoordelijk voor het juist behandelen van de borstvoeding voordat het op de kinderopvang aankomt. Om ziekteverwekkers voor aankomst op de kinderopvang te voorkomen, worden de volgende regels gesteld aan het aanleveren van borstvoeding:

- Gekolfde moedermelk moet gekoeld vervoerd worden, door gebruik van een koeltas of een koelbox.
- Afgekolfde moedermelk wordt binnen 48 uur gebruikt.
- Afgekolfde moedermelk wordt met de naam van het kind en de datum van afkolven aangeleverd. Indien de moedermelk ingevroren is, dan is het voorzien van de datum van invriezen en de datum waarop de moedermelk uit de vriezer is gehaald.

Algemene aandachtspunten

Wij vragen u rekening te houden met onze regels met betrekking tot gezondheid en hygiëne binnen de kinderopvang. Wij vragen u vriendelijk om over slofjes aan te trekken op de babygroep waar dit gebruikelijk is.

Vertrouwenspersoon

Wilt u in vertrouwen praten over zaken die onze kinderopvang aangaan? Hier heeft Vlinderrijk Kinderopvang een vertrouwenspersoon voor aangesteld. U kunt bij haar op vertrouwelijke basis uw verhaal doen. De vertrouwenspersoon voor ouders en medewerkers van Vlinderrijk Kinderopvang is Sarah. U kunt haar bereiken via info@vlinderrijkkinderopvang.nl. Betreft het een onderwerp dat u toch liever met een extern persoon bespreekt dan kunt u terecht bij onze pedagogisch coach Faiza. U kunt haar bereiken via kinderopvangvlinderrijk@gmail.com

Interne klachtenregeling

Wij doen ons uiterste best het verblijf van uw kind op onze opvang zo aangenaam, veilig en gezond mogelijk te maken. Onze pedagogisch medewerkers doen hun werk nauwkeurig en grondig. Indien u niet tevreden bent over onze dienstverlening dan zijn onze medewerkers altijd bereid hierover met u in gesprek te gaan. Er wordt dan samen gezocht naar een passende oplossing. Indien u een officiële klacht kenbaar wil maken, verzoeken wij u om de klacht schriftelijk bij de directeur in te dienen, Hamza Yakhlaf. Hij zal:

- De klacht grondig onderzoeken;
- De ouder op de hoogte houden van de voortgang en behandeling;
- De klacht zo spoedig mogelijk afhandelen (uiterlijk 6 weken na indiening bij de houder)
- De ouder een schriftelijk en onderbouwd oordeel geven;
- In het oordeel staan concrete termijnen gesteld waarbinnen eventuele maatregelen zijn gerealiseerd.

Wij streven naar open communicatie en verwachten een dergelijke houding ook van ouders. Mocht er een klacht zijn over Hamza Yakhlaf zelf, dan kunt u met deze klacht terecht bij onze beleidsadviseur. Meer informatie over onze interne klachtenregeling kunt u vinden in onze interne klachtenregeling.

Externe klachtenregeling

Indien u behoefte heeft een onafhankelijke klachtencommissie te benaderen dan staat dat u geheel vrij. Wij zijn aangesloten bij de Geschillencommissie kinderopvang, www.degeschillencommissie.nl/over-ons/commissies/kinderopvang-en-peuterspeelzalen

Contactgegevens:

De Geschillencommissie

Postadres:

Postbus 90600

2509LP Den Haag

Tel: 070 310 53 10

Bij wijzigingen van het beleid zullen ouders nadat de OC advies heeft gegeven worden geïnformeerd over de wijzigingen doormiddel van een nieuwsbrief. Heeft u vragen naar aanleiding van deze informatie? Dan kunt u zich wenden naar de leidinggevende van de locatie.

Wij wensen u en uw kind veel plezier bij Vlinderrijk Kinderopvang.

Met vriendelijke groet,

Team Vlinderrijk Kinderopvang.

Bijlage 3 Invulformulieren

| Medicijnverklaring | | |
|--|---|---|
| Hierbij geeft (naam van ouder en/of verzorger): | | |
| Ouder/verzorger van (naam kind): | | |
| Toestemming om het hierboven genoemde kind tijdens het verblijf bij de kinderopvang, het hierna genoemde medicijn toe te dienen. Het medicijn of zelfzorgmiddel wordt toegediend conform de op de bijsluiter en/of het etiket vermelde dosering. | | |
| Naam medicijn: | | |
| Het medicijn wordt verstrekt op voorschrift van: (Naam behandelend arts of op aanwijzing van ouder/verzorger zelf) | | |
| Het medicijn dient te worden verstrekt: (Begin- en einddatum) | | |
| Het medicijn dient te worden verstrekt om: (Tijdstip, voor of na maaltijd) | | |
| Wijze van toedienen | <input type="checkbox"/> Via mond <input type="checkbox"/> Via anus <input type="checkbox"/> Via neus <input type="checkbox"/> anders namelijk; | <input type="checkbox"/> via oog (links, rechts, beide) <input type="checkbox"/> Via oor (links, rechts, beide) <input type="checkbox"/> via huid |
| Het medicijn dient bewaard te worden op de volgende plaats: | | |
| Het medicijn is houdbaar tot en met: | | |
| Ouder/verzorger verklaart het medicijn reeds thuis te hebben gegeven bij het ondertekenen van deze verklaring. | | |
| Datum: | | Datum: |
| Handtekening ouder/ verzorger | Handtekening pedagogisch medewerker | |

Toedienen van medicatie

| Datum toegediend | Tijd toegediend | Medicijn toegediend door |
|------------------|-----------------|--------------------------|
| | | |
| | | |
| | | |

| | | |
|--|--|--|
| | | |
| | | |

Verklaring veilig slapen

Een baby op de buik te slapen leggen, vergroot het risico op wiegendood vier tot vijf keer. Bij een verkouden baby is het risico nog groter. Wij leggen een baby alleen op de buik met schriftelijke en expliciete toestemming van ouders. Daarnaast zijn er andere risico's binnen de kinderopvang die wiegendood bij een jong kind kunnen vergroten. Om deze reden werken wij met een verklaring veilig slapen. Met het ondertekenen van deze verklaring geeft u toestemming voor het onderwerp dat u heeft aangekruist, met betrekking tot aangepaste wensen tijdens het slapen.

Bij ondertekening verklaart u (kruis aan wat van toepassing is):

- Akkoord te gaan met het op de buik leggen van mijn kind tijdens opvanguren in bed. Daarbij bent u zich bewust van de onderstaande punten:
 - Wij als kinderopvang zijn op geen enkele wijze aansprakelijk voor eventuele gevolgen van buikslapen
 - U bent op de hoogte van de verhoogde risico's van buikslapen voor kleine kinderen.
 - Bij ondertekening verklaart u tevens dat u deze verklaring zorgvuldig heeft doorgelezen en alles heeft begrepen.
- Akkoord te geven op het inbakeren van mijn kind gedurende de opvanguren, waarbij de maatregelen zoals genoemd in het beleid veilig slapen in acht genomen worden. U hebt het beleid ontvangen.
- Akkoord te geven op het in de box te slapen leggen van mijn kind. Als ouder bent u zich bewust van de veiligheidsrisico's die het niet slapen in een bedje met zich mee kunnen brengen. Tevens bent u zich er als ouder van bewust dat uw kind wakker gemaakt kan worden door omgevingsgeluiden.

Vlinderrijk Kinderopvang houdt zich aan de voorzorgmaatregelen en veiligheidsmaatregelen wanneer een kindje op de buik slaapt of wordt ingebakerd. Deze regels kunt u lezen in ons beleid veilig slapen, dat u ontvangt bij het tekenen van deze verklaring.

Ouder verzorger van..... (naam kind), verklaart hierbij dat het kind door Vlinderrijk Kinderopvang op de hierboven aangevinkte punten mag afwijken van de gebruikelijke slaapgewoontes die worden gehanteerd door de kinderopvang. De ouders/verzorger is op de hoogte van het verhoogde risico op wiegendood en verklaart tevens het beleid veilig slapen te hebben ontvangen van Vlinderrijk Kinderopvang.

Ondertekend door:

Plaats:.....

Datum:.....

Handtekening:.....

Toestemmingsformulier uitstapjes

| | |
|---|--|
| Naam kind | |
| Groep | |
| Vervoer waarmee kind vervoerd mag worden | |
| Evt. bijzonderheden: Denk hierbij aan aanvullende afspraken, uitstapjes waaraan het kind niet mag deelnemen etc. | |

Hierbij verklaart de ouder/verzorgers van het hierboven genoemde kind op de hoogte te zijn van de regels en richtlijnen van de kinderopvang met betrekking tot het beleid "uitstapjes" en geeft hij/zij toestemming om zijn/haar kind deel te laten nemen aan de activiteiten buiten de kinderopvang.

Datum:

Handtekening:

Bijlage 4 Schoonmaakrooster

De schoonmaaklijsten dienen ervoor te zorgen dat de schoonmaakwerkzaamheden frequent worden uitgevoerd. Door een goede schoonmaak wordt een goede hygiëne, alsmede een goed binnenmilieu bewerkstelligd.

Er wordt binnen de schoonmaaklijsten onderscheid gemaakt in wekelijkse, maandelijkse en periodieke schoonmaakwerkzaamheden. Deze dienen na uitvoering te worden afgetekend met de initialen van de medewerker die de schoonmaakwerkzaamheden heeft verricht.

Op de schoonmaaklijsten worden de volgende frequenties aangehouden.

Frequentie van reinigen:

- ✓ De vloer en het meubilair wordt *dagelijks* gereinigd
- ✓ Speelgoed dat in de mond genomen wordt, wordt *dagelijks* gereinigd
- ✓ De kraan en andere handcontactpunten worden minimaal *dagelijks* gereinigd
- ✓ Hoger gelegen oppervlakken worden *wekelijks* gereinigd
- ✓ Verticale oppervlakken worden *maandelijks* gereinigd
- ✓ Verkleedkleden, knuffels en textielspeelgoed worden *maandelijks* gewassen
- ✓ Speelgoed dat niet in de mond wordt genomen, wordt maandelijks gereinigd of bij zichtbare verontreiniging
- ✓ Ventilatioosters worden minimaal *3-maandelijks* gereinigd, zijn niet zichtbaar vuil en worden vrijgelaten
- ✓ Afzuigkap worden minimaal *3-maandelijks* gereinigd, zijn niet zichtbaar vuil en worden vrijgelaten
- ✓ Zichtbare vervuilde ruimtes worden direct schoongemaakt
- ✓ Schoolborden worden met een vochtige doek schoongemaakt.
- ✓ Wekelijks wordt stof van stengels en bladeren van kamerplanten gespoeld.
- ✓ Droogbloemen, knutselwerken en dergelijke die niet gereinigd worden, worden na een maand verwijderd.
- ✓ Ventilatioosters zijn niet zichtbaar vuil. Ventilatioosters worden ten alle tijden vrijgehouden
- ✓ Potgrond wordt jaarlijks verschoond. Potten en schotels worden jaarlijks gereinigd en bij schimmelvorming direct vervangen.

Het schoonmaakrooster van de kinderopvang kunt u vinden op locatie.

Bijlage 5 Checklist 'Is mijn groepsruimte veilig?'

Binnen de diverse ruimtes dienen de pedagogisch medewerkers een aantal zaken te controleren. Dit kan dagelijks, wekelijks of maandelijks zijn.

Indien er een gebrek wordt geconstateerd, wordt het desbetreffende voorwerp verwijderd. Indien dit niet mogelijk is, wordt het voorwerp afgezet, zodat het tijdelijk buiten gebruik is. Het is van belang dat een defect voorwerp zo snel mogelijk wordt gerepareerd. Indien er iets defect is en je dit niet als pedagogisch medewerker zelf kan oplossen, dien je een verzoek tot reparatie in bij de locatieverantwoordelijke. Deze zal ervoor zorgdragen dat een reparatie zo spoedig mogelijk plaatsvindt. Het belangrijkste is dat een kind zich er niet aan kan verwonden. Zorg dus goed voor verwijdering en/of afzetting.

Leefruimte:

| Dagelijks | Wekelijks | Maandelijks |
|------------------------------|---------------|-------------|
| Spenen voor gebruik | Aankleedtafel | |
| Speelgoed | Meubels | |
| Stiksel van speelgoedbeesten | | |
| Stopcontactbeveiligers | | |
| Radiatoromkasting | | |
| Vloer | | |
| Kleine voorwerpen | | |
| Veiligheidsstrips deuren | | |

Buitenruimte:

| Dagelijks | Wekelijks | Maandelijks |
|---------------------|-----------|----------------------------|
| Gehele buitenruimte | | Speeltoestellen uitgebreid |
| Speeltoestellen | | |
| Speelgoed | | |
| Zandbak | | |

Slaapruimte:

| Dagelijks | Wekelijks | Maandelijks |
|-----------|--------------------|-------------|
| | Sluitingen | |
| | Dakjes | |
| | Spijlen | |
| | Bevestigingspunten | |

Verzoek tot reparatie:

| | |
|--|---|
| Groepsnaam: | |
| Locatie van defect: | |
| Beschrijving van defect voorwerp: | |
| Urgentie van reparatie | <input type="radio"/> Hoog <input type="radio"/> Gemiddeld <input type="radio"/> Laag |
| Voorwerp is | <input type="radio"/> Afgezet <input type="radio"/> Verwijderd van de groep |

Bijlage 6 Ongevallenregistratie

| Registratie ongevallen | | | |
|--|--|---|------------------------------|
| Datum ongeval | | Ingevuld door | |
| Datum registratie | | Volgnummer | |
| 1. Welk kind was bij het ongeval betrokken? | | 7. wat voor letsel heeft het kind opgelopen? | |
| Naam kind | | <input type="checkbox"/> Botbreuk <input type="checkbox"/> Open wond <input type="checkbox"/> Schaafrond <input type="checkbox"/> kneuzing/bloeduitstorting <input type="checkbox"/> Verstikking/verzwikking/ontwrichting | |
| Leeftijd | | | |
| Geslacht | | | |
| 2. Waren er andere personen bij het ongeval betrokken? | | 8. Wat is het lichaamsdeel waar het kind letsel heeft opgelopen? | |
| <input type="checkbox"/> Ja, namelijk; | | <input type="checkbox"/> Hoofd <input type="checkbox"/> Nek <input type="checkbox"/> Arm <input type="checkbox"/> Romp <input type="checkbox"/> Been <input type="checkbox"/> Anders, namelijk: | |
| <input type="checkbox"/> Nee | | | |
| 3. Waar vond het ongeval plaats? | | 9. Is het kind naar aanleiding van het ongeval behandeld? | |
| <input type="checkbox"/> Buiten <input type="checkbox"/> Entree/gang <input type="checkbox"/> Trap <input type="checkbox"/> Leefruimte <input type="checkbox"/> Slaapruimte <input type="checkbox"/> Anders, namelijk: | <input type="checkbox"/> Keuken <input type="checkbox"/> Berg- /wasruimte <input type="checkbox"/> Kindertoilet <input type="checkbox"/> Volwassentoilet <input type="checkbox"/> Kantine <input type="checkbox"/> Kantoorruimte | <input type="checkbox"/> Nee <input type="checkbox"/> Ja door: <ul style="list-style-type: none"> <input type="checkbox"/> BHV'er / EHBO'er <input type="checkbox"/> Huisarts <input type="checkbox"/> Spoedeisende hulpafdeling ziekenhuis <input type="checkbox"/> Opgenomen in ziekenhuis <input type="checkbox"/> Anders, namelijk: | |
| 4. Hoe ontstond het letsel? | | 10. Hoe kan het ongeval in de toekomst worden voorkomen? | |
| <input type="checkbox"/> verstikking <input type="checkbox"/> vergiftiging <input type="checkbox"/> Verbranding <input type="checkbox"/> Snijden <input type="checkbox"/> Beknelling <input type="checkbox"/> Anders, namelijk: | <input type="checkbox"/> Valongeluk <input type="checkbox"/> Verdrinking <input type="checkbox"/> ergens door geraakt <input type="checkbox"/> onderling contact (stoeien, bijten, slaan) | | |
| 5. Waar was het kind mee bezig? | | 11. Moet het beleid V&G aangepast worden? | |
| | | <input type="checkbox"/> Ja | <input type="checkbox"/> Nee |
| 6. Beschrijf het ongeval in eigen woorden | | 12. Wat dient er gewijzigd te worden in het beleid V&G? | |
| | | | |

| | |
|--|--|
| | |
|--|--|

Bijlage 7 Registratie gevaarlijke situatie

| |
|---|
| Registratie gevaarlijke situatie |
| Geef een beschrijving van de gevaarlijke situatie. |
| |
| Hoe kan de gevaarlijke situatie (in de toekomst) voorkomen worden? |
| |
| Zijn er maatregelen genomen naar aanleiding van de gevaarlijke situatie? |
| <ul style="list-style-type: none"><input type="radio"/> Nee, er zijn geen maatregelen getroffen<input type="radio"/> Nee, er is besloten dat het niet nodig is om directe maatregelen te treffen<input type="radio"/> Ja, namelijk: |
| Moet het beleid V&G aangepast worden? Zo ja, wat dient er gewijzigd te worden? |
| <input type="radio"/> Nee <input type="radio"/> Ja, namelijk: |

Bijlage 8 Afspraken met kinderen



Sieraden zijn mooi om te dragen, maar wij maken ze niet los.

Wij lopen in de binnenruimte en dragen bij voorkeur sloffen of antislip sokken.



Wij nemen geen speelgoed mee naar het toilet. Als dit nodig is maken wij gebruik van een wc-brilverkleiner en een opstapje, zodat wij goed gebruik kunnen maken van het toilet. Na een toiletbezoek wassen wij onze handen goed met vloeibare zeep.

Wij wassen onze handen op de volgende momenten bij de wasbak die voor ons bedoeld is:

- Voor het eten
- Na ieder toiletbezoek met (vloeibare) handzeep
- Na het buitenspelen
- Na aanraking met dieren



Als wij hoesten of niezen, doen wij dit bij voorkeur in onze elleboogholte. Als wij in onze handen niezen of hoesten, wassen wij daarna onze handen. Als wij een snottebel hebben, dan snuiten wij onze neus met een eigen zakdoek, die we daarna weggooien.



Wij lopen in de binnenruimte, klimmen niet op meubels en ruimen ons speelgoed na gebruik op.



Fietsen en balspelletjes doen wij op de plaats die daarvoor bestemd of aangewezen is door de pedagogisch medewerker. Wij fietsen et in de buurt van speeltoestellen. Wij kijken goed uit voor andere kinderen en laten ons helpen als we het nog een beetje moeilijk vinden.

Bijlage 9 Handelingwijze indien een risico's zich verwezenlijk

| Risico | Hoe te handelen indien het risico zich voordoet |
|--|---|
| Kind valt van hoogte | Indien een kind ondanks alle voorzorgsmaatregelen zich bezeert, laat het kind dan beoordelen door een EHBO gecertificeerde medewerker om te beoordelen welke stappen genomen dienen te worden: zelf behandelen (bij kleine schade) , contacteren van huisarts voor advies (bij twijfel) , bezoeken van huisarts , kind overbrengen naar eerste hulp of direct 112 bellen. |
| Verstikking | Indien een kind zich verslikt moedig het kind aan effectief te hoesten. Indien het kind niet kan hoesten en stikt, laat dan direct 112 bellen. Geeft slagen op rug of buikstoten bij zuigelingen. Indien dit niet effectief is, voer dan de Heimlich greep voor kinderen uit. |
| Verstikking door wiegendood | Als er ondanks alle voorzorgsmaatregelen toch een baby in slechte conditie wordt aangetroffen, prikkel het kind dan door het aan te tikken en wat te bewegen en bekijk of het zich herstelt. Zo niet, sla dan alarm (112 bellen) en begin met reanimatie en mond-op-mondbeademing. De andere pedagogisch medewerkers worden te hulp geroepen, maar de andere kinderen worden niet zonder toezicht gelaten. De houder wordt gewaarschuwd en hij of zij neemt contact op met de ouders en met de medische instanties. Het is van belang om van begin af aan feiten te noteren, zoals het tijdstip, de omstandigheden en de betrokkenen. In dergelijke gevallen treedt het beleid veiligheid en gezondheid onderdeel ongevallen in werking. Hiervoor heeft de BHV'er / EHBO'er of diens plaatsvervanger de eindverantwoording. |
| Vergiftiging door schoonmaakmiddelen en andere giftige stoffen | Bel bij vergiftiging of vermoedens van vergiftiging direct 112 |
| Verbranding | Indien een kind ondanks de voorzorgsmaatregelen toch verbrand, koel de brandwond +- 10 minuten met lauw zacht stromend leidingwater, voorkom onderkoeling door alleen de brandwond te koelen. Verwijder alleen de kleren die niet aan de brandwond kleeft , waarschuw altijd een arts bij blaren, een aangetaste huid , brandwonden door elektrische of chemische verbranding , smeer niks op de brandwond, bedenk de brandwond met steriel verband of schone doek, geeft het slachtoffer geen eten of drinken, breng het slachtoffer naar huisarts of ziekenhuis. |
| Verdrinking | Indien een kind ondanks alle voorzorgsmaatregelen verdrinkt, start direct reanimatie en laat een collega 112 bellen. Stappenplan: controleer ademhaling , indien deze er niet is onderneem de volgende stappen 1. maak luchtweg vrij door hoofd iet snaar achter te kantelen, kijk voel en luister nogmaals 2. beadem 5 keer mond op mond/neus 3. controleer naar tekenen van leven 4. ontbreken deze start met hartmassage met de twee-vinger techniek 5. frequentie 15 keer hartmassage , twee keer beademen. |
| Kind loopt voedselvergiftiging op of raakt ziek door voedsel | Indien kinderen ziek worden door onhygiënisch handelen met betrekking tot voeding volg dan de richtlijnen zieke kinderen, vraag indien nodig advies aan de GGD of een huisarts. |
| Kind raakt ziek doordat er onnodig veel (verspreiding) van ziektekiemen zijn. | Bij ziekte wordt te allen tijde het document 'Gezondheidsrisico's in een kindercentrum of peuter-speelzaal' van het Landelijk Centrum Hygiëne en Veiligheid geraadpleegd ofwel de Kiddi-app. De adviezen hierin worden als leidraad genomen. Eventueel kan er melding worden gemaakt bij de GGD als er sprake is van een uitbraak of kunnen kinderen tijdelijk worden geweigerd |

| | |
|--|--|
| Contact met ziektekiemen door ongewassen handen/ zieke medewerkers/kinderen niezen/hoesten, gezamenlijk gebruik van speelgoed/textiel | indien de gezondheid van de groep in het geding komt en verdere besmetting door deze weigering voorkomen kan worden. |
| Kind raakt besmet tijdens verschon | Bij ziekte wordt te allen tijde het document 'Gezondheidsrisico's in een kindercentrum of peuter-speelzaal' van het Landelijk Centrum Hygiëne en Veiligheid geraadpleegd ofwel de Kiddi-app. De adviezen hierin worden als leidraad genomen. Eventueel kan er melding worden gemaakt bij de GGD als er sprake is van een uitbraak of kunnen kinderen tijdelijk worden geweigerd indien de gezondheid van de groep in het geding komt en verdere besmetting door deze weigering voorkomen kan worden. |
| Er is sprake van grensoverschrijdend gedrag CQ. zedendelict door medewerker naar kind | De houder neemt direct contact op de vertrouwensinspecteur van onderwijs |
| Er is sprake van grensoverschrijdend gedrag door kind naar kind | De meldcode kindermishandeling treed in werking. De aandachtfunctionaris wordt ingelicht en eventueel wordt veilig thuis geraadpleegd voor advies |
| Er zijn vermoedens van kindermishandeling | De meldcode kindermishandeling treed in werking. De aandachtfunctionaris wordt ingelicht en eventueel wordt veilig thuis geraadpleegd voor advies |
| Een kind wordt vermist | Volg protocol vermissing op |

